

CONSELHO REGIONAL DE ADMINISTRAÇÃO DO RIO DE JANEIRO

Relatório de Gestão do exercício de 2013

Relatório de Gestão do exercício de 2013, apresentado aos órgãos de controle interno e externo como prestação de contas anual a que esta unidade está obrigada nos termos do art. 70 da Constituição Federal; elaborado de acordo com as disposições da IN TCU nº 63/2010, da DN TCU nº 127/2013, da Portaria TCU nº 175/2013 e das orientações do Conselho Federal de Administração Of. Circ. 222/2013/CFA/COF, 23 de outubro de 2013.

Unidades jurisdicionadas integrantes deste relatório agregado de gestão:

Unidade responsável pela elaboração do Relatório de Gestão – Conselho Regional de Administração do Rio de Janeiro

Rio de Janeiro/RJ, 17 de fevereiro de 2014

Sumário

1. IDENTIFICAÇÃO E ATRIBUTOS DA ENTIDADE:	5
1.1 Identificação da Entidade:	5
1.2 Normas Relacionadas às Unidades Jurisdicionadas Agregadora e Agregadas:	5
1.3 Finalidade e competências institucionais das entidades Jurisdicionadas:	5
1.4 Apresentação do organograma funcional com as competências e atribuições das áreas	6
2. Planejamento e Resultados Alcançados	13
2.1 Descrição sucinta do planejamento estratégico ou plano de ação da entidade	13
2.2 Informações sobre as ações adotadas pela entidade para atingir os objetivos estratégicos	21
2.3 Demonstração e contextualização dos resultados alcançados no exercício	26
2.4 Indicadores utilizados pela entidade para monitorar e avaliar a gestão	32
3. Estrutura de Governança e de Autocontrole da gestão	32
3.1 Estrutura de governança da entidade	32
3.2 Relação dos principais Dirigentes e Membros do Conselho Regional de Administração/RJ	33
3.2.1 Remuneração paga aos conselheiros.	33
3.3 Demonstração da atuação da Auditoria Interna	33
3.4 Informações sobre a estrutura e as atividades do sistema de correição	33
3.4.1 Atividades de correição	33
3.4.2 Da Comissão Permanente de Tomada de Contas – CPTC	34
4. Informações sobre a gestão	34
4.1 Demonstração da Receita	34
4.2 Desempenho na execução orçamentária e financeira	34
4.2.1 Desempenho Comparativo das Receitas Arrecadadas nos dois últimos exercícios	34
4.2.2 Desempenho Comparativo das Despesas Realizadas nos dois últimos exercícios	35
4.2.3 Saldo para o exercício de 2014	35
4.3 Transferências de recursos realizadas no exercício de referência:	35
5.1.b Ingresso de funcionários	36
5.1.c Qualificação da Força de Trabalho de acordo com a estrutura de cargos e faixa etária	37
6. Conformidade e tratamento de disposições legais e normativas	38
6.1 Tratamento das determinações e recomendações exaradas em acórdãos do Tribunal de Contas da União – TCU	38
7.1 Informações sobre a adoção das normas NCASP	39
7.1.1 Da depreciação, da amortização e da exaustão	39
7.1.2 Balanço Patrimonial	39
7.1.3 Demonstração das Variações Patrimoniais	39
7.1.4 Balanço Financeiro	39
7.1.5 Balanço Orçamentário	39
7.2. Demonstrações Contábeis previstas pela Lei nº 4.320/64 e pela NBC 16.6	40
7.2.1 Disponível.	40
7.2.2 Estoques	40
7.2.3 Imobilizado	40
7.2.4 Despesas	40
7.2.5 Receitas de Contribuições	40
7.2.6 Receita de Serviços	40
7.3 Relatório de Auditoria Independente	40
8. OUTRAS INFORMAÇÕES SOBRE A GESTÃO	41
ANEXO I	41
ANEXO II	43
ANEXO III	48

ANEXO IV	49
ANEXO V	51
ANEXO VI	53
ANEXO VII	58
ANEXO VIII	59
ANEXO IX	61
ANEXO X	63
ANEXO XI	65
ANEXO XIII	66
ANEXO XIV	67
ANEXO XV	69

Listas referenciadas:

Figura 1 - Organograma funcional do Conselho Regional de Administração/RJ	6
Figura 2 - Plenário do CRA-RJ e estrutura de governança	12
Licitações Realizadas 2013 – situação final	31
Tabela 1 - Origens das receitas do CRA	34
Tabela 2 - Receita orçamentária em 2012 e em 2013	34
Tabela 3 - Receita extra-orçamentária em 2012 e em 2013	35
Tabela 4 - Disponível em 2012 e em 2013	35
Tabela 5 - Comparativo de despesas realizadas em 2012 e em 2013	35
Tabela 6 - Saldo para o exercício de 2014	35
Tabela 7 - Quadro de pessoal do CRA em 2012	36
Tabela 8 - Quadro de pessoal do CRA em 2013	36
Tabela 9 - Movimentação de pessoal no CRA	36
Tabela 10 - Provisão de cargos no CRA - por faixa etária	37
Tabela 11 - Provisão de cargos no CRA – por escolaridade	38
Tabela 12 - Composição das receitas de serviços	40
Tabela 13 - Balanço patrimonial - Ativo	42
Tabela 14 - Balanço patrimonial comparado - Passivo	42
Tabela 15 - Comparativo da Despesa Autorizada com a Realizada	47
Tabela 16 - Balanço financeiro - Receitas	48
Tabela 17 - Balanço financeiro - Despesas	48
Tabela 18 - Demonstrativo das variações patrimoniais - Variações ativas	49
Tabela 19 - Demonstrativo das variações patrimoniais - Variações passivas	50
Tabela 20 - Balanço Patrimonial Comparado - Ativo	51
Tabela 21 - Balanço patrimonial comparado - Passivo	52
Tabela 22 – Demonstrativo de Fluxo de Caixa	57
Tabela 23 - Conferência de Caixa	58
Tabela 24 - Demonstração das mutações do patrimônio líquido	59
Tabela 25 - Ativo não circulante - Imobilizado	60
Tabela 26 - Movimento do imobilizado - bens imóveis	60
Tabela 27 - Movimento do imobilizado - bens móveis	60
Tabela 28 - Conciliação bancária – Banco Real/Santander. C/C 7888203	61
Tabela 29 - Conciliação bancária – Banco CEF. C/C 003.000071-2	61
Tabela 30 - Conciliação bancária – Banco CEF. C/C 00000387-0	61
Tabela 31 - Conciliação bancária – Banco CEF. C/C 003.000238-5	61
Tabela 32 - Conciliação bancária – Banco Brasil. C/C 62852-2	61
Tabela 33 - Conciliação bancária – Banco Brasil. C/C 62853-0	62
Tabela 34 - Conciliação bancária – Banco Brasil. C/C 63318-6	62
Tabela 35 - Conciliação bancária – Banco Brasil. C/C 68.851-4	62
Tabela 36 - Dívidas e ônus reais	65
ANEXO XII	66
Tabela 37 - Demonstrativo das ações de cadastro	66
Tabela 38 - Demonstrativo das ações de fiscalização	66
Tabela 33 - Relação de dirigentes e membros do CRA/RJ	68

1. IDENTIFICAÇÃO E ATRIBUTOS DA ENTIDADE:

Autarquia dotada de personalidade jurídica de direito público, com autonomia técnica, administrativa e financeira e, imunidade tributária de acordo com a alínea “a”, Inciso VI, Art. 150 da Constituição Federal, de 05 de outubro de 1988.

1.1 Identificação da Entidade:

Nome: CONSELHO REGIONAL DE ADMINISTRAÇÃO DO RIO DE JANEIRO

CNPJ: 27.907.518/0001-60

Natureza Jurídica: Autarquia Federal

Endereço postal: Rua Professor Gabizo, 197 – Tijuca. Rio de Janeiro/RJ – Brasil CEP 20271-064

Telefone: (21) 3872-9550

Endereço da página na Internet: www.cra-rj.adm.br

Endereço do Correio Eletrônico Institucional: secretaria@cra-rj.org.br

1.2 Normas Relacionadas às Unidades Jurisdicionadas, Agregadora e Agregadas:

- a) Lei nº 4.769, de 09/09/1965 – “Dispõe sobre o exercício da Profissão de Administrador e dá outras providências”;
- b) Decreto nº 61.934, de 22/12/1967 – “Dispõe sobre a regulamentação do exercício da profissão de Administrador, de acordo com a Lei nº 4.769, de 9 de setembro de 1965 e dá outras providências”.
- c) Regimento do CRA-RJ aprovado pela Resolução Normativa CFA nº 411, de 10 de junho de 2011.

1.3 Finalidade e competências institucionais das entidades Jurisdicionadas:

O Conselho Regional de Administração – RJ, autarquia dotada de personalidade jurídica de direito público, com sede e foro na capital e jurisdição em todo o território do Estado do Rio de Janeiro têm por finalidade cumprir e fazer cumprir a legislação que regulamenta o exercício da profissão de Administrador e a fiscalização das atividades prestadas no campo da Administração por pessoas físicas e jurídicas; possuindo autonomia técnica, administrativa e financeira, além de se constituir no conjunto de autarquias do Sistema CFA/CRA's.

O Conselho Regional de Administração - RJ é o órgão normativo, consultivo, orientador, disciplinador e fiscalizador do exercício da profissão do Administrador, bem como controlador e fiscalizador das atividades financeiras e administrativas sob sua jurisdição.

Da Organização

O Conselho Regional de Administração - RJ tem a seguinte estrutura básica:

1.4 Apresentação do organograma funcional com as competências e atribuições das áreas:

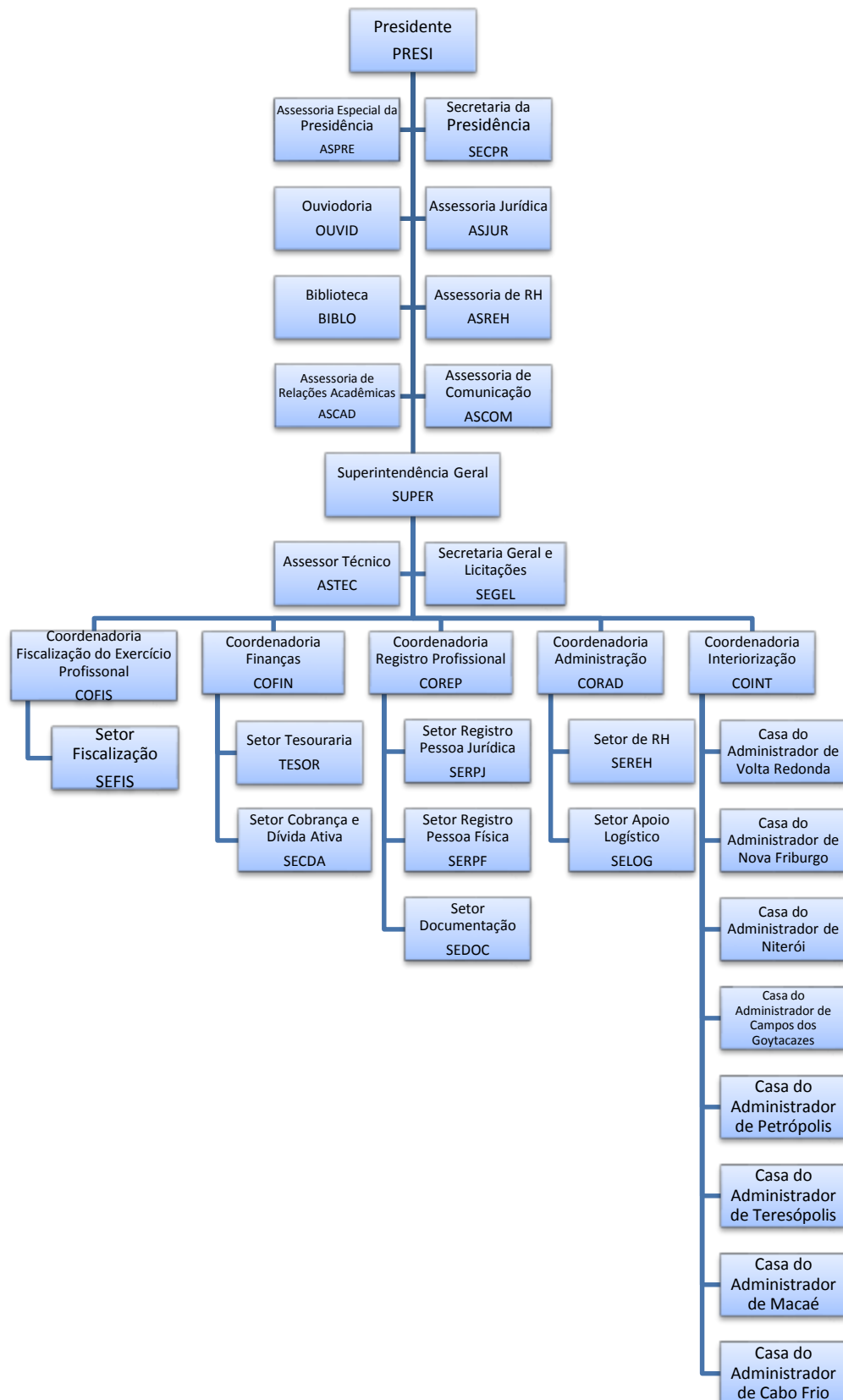


Figura 1 - Organograma funcional do Conselho Regional de Administração/RJ

➤ **Atribuições e Competências das áreas**

Assessoria Especial da Presidência – ASPRE

Assegurar as necessidades do CRA/RJ, nos padrões requeridos, especialmente no que tange a garantir o apoio direta ou indiretamente à Presidência (relacionado a serviços administrativos e de secretaria), por meio da coordenação, monitoramento, avaliação e supervisão das reuniões de trabalho das quais participe o titular da Presidência do CRA-RJ, bem como dar apoio e assistência às reuniões do Plenário, sempre que a Secretária da Presidência estiver ausente ou necessitar, auxiliando na organização da pauta das reuniões, expedindo as convocações e notificações pertinentes, em conformidade às disposições legais e regimentais e observadas as diretrizes e limites estabelecidos pelas Resoluções Normativas e Deliberações do CFA e do Plenário, Diretoria Executiva e Superintendência Geral do CRA/RJ.

Secretaria da Presidência – SECPR

Assegurar o papel de apoio, diretamente ao Plenário, à Presidência (relacionado a secretaria das sessões de correspondência) e executivo (em relação aos serviços da secretaria geral da instituição), por meio de processos, projetos e atividades orientados para a finalidade determinada e otimizando os requisitos de qualidade, recursos, prazos, custos e regularidade, em conformidade às disposições legais e regimentais e observados as diretrizes e limites estabelecidos pelo Plenário, Diretoria Executiva e Superintendência Geral.

Ouvidoria – OUVIR

Assegurar e propiciar o aumento de níveis significativos e crescentes de democratização da relação instituição/pessoas física e jurídica registradas, colaboradores interno e externo e outros segmentos do ambiente como um todo, do qual são partes integrantes, através de canais de comunicação permanentes, rápidos e eficazes disponibilizados para a livre manifestação da vontade dos interesses e, por esta via, oportunizar-se-lhes a elevação do grau de participação e de contribuição na construção de soluções para a conquista do propósito comum pelo qual todos são coletiva e solidariamente responsáveis.

Assessoria Jurídica – ASJUR

Assegurar o papel de apoio e assessoramento em relação a sua área específica de atuação junto ao Plenário, Diretoria Executiva, Presidência e à Superintendência Geral e aos Órgãos a ela vinculados para a finalidade determinada e otimizando os requisitos de qualidade, recursos, prazos, custos e regularidade, em conformidade às disposições legais e regimentais, e observando as diretrizes e limites estabelecidos pelas Resoluções Normativas e Deliberações do CFA, do Plenário e da Diretoria Executiva do CRA-RJ.

Biblioteca – BIBLO

Assegurar a execução de atividades operacionais destinadas a analisar e executar serviços catalogação, documentos, publicações, bibliografias e referências, utilizando regras e sistemas específicos para armazenar informações e colocá-las à disposição dos usuários, com finalidade determinada, otimizando os requisitos de qualidade, recursos, prazos, custos e regularidade, em conformidade às diretrizes estabelecidas pelo CRA/RJ.

Assessoria de RH – ASRH

Assegurar as necessidades do CRA-RJ, nos padrões requeridos, no que se refere administração e desenvolvimento de recursos humanos da instituição, Planejar e coordenar as atividades da área de recursos humanos, visando criar as condições para que a empresa possa recrutar, desenvolver, treinar e motivar os recursos humanos necessários ao seu desenvolvimento e

crescimento, em decorrência, para proporcionar-lhe o equilíbrio e a manutenção administrativa nos níveis mínimos de segurança econômico-financeira, na esfera de atuação da Assessoria, em conformidade às disposições legais e regimentais e observados às diretrizes e limites estabelecidos pelas Resoluções Normativas e Deliberações do CFA e do Plenário, Diretoria Executiva e Superintendência Geral/Coordenadoria de Administração e Finanças do CRA-RJ.

Assessoria de Relações Acadêmicas – ASCAD

Assegurar as necessidades do CRA-RJ, nos padrões requeridos, no que se refere à execução de ações que visem aperfeiçoar a integração entre a instituição e estudantes, administradores e instituições de ensino superior, de modo a clarificar, especificar e disseminar a importância do Órgão para o exercício profissional e contribuir, em decorrência, para proporcionar-lhe alcance do equilíbrio e da manutenção administrativa nos níveis mínimos de segurança econômico-financeira, na esfera de atuação da Assessoria, em conformidade às disposições legais e regimentais e observados às diretrizes e limites estabelecidos pelas Resoluções Normativas e Deliberações do CFA e do Plenário, da Diretoria Executiva e da Superintendência Geral do CRA-RJ.

Assessoria de Comunicação – ASCOM

Assegurar a criação de textos para as mídias do CRA/RJ, produzindo conteúdo de informação sobre as ações desenvolvidas e os resultados alcançados pelo CRA/RJ,

Assegurar a criação do material impresso do CRA/RJ, visando à adequação da arte gráfica do material a ser produzido pelo CRA/RJ.

Assegurar a atualização das mídias sociais do CRA/RJ, com o objetivo de melhorar a divulgação das ações do Conselho e tornar mais célere a comunicação pelo meio virtual com os estudantes, profissionais registrados e a sociedade em geral.

Superintendência Geral – SUPER

Assegurar as necessidades do CRA-RJ, nos padrões requeridos, no que se refere a estudar e planejar ações destinadas a garantir a administração/execução das atividades relacionadas à Superintendência, bem como às delegadas e contribuir, em decorrência, para proporcionar à instituição o alcance equilíbrio e da manutenção administrativa nos níveis mínimos de segurança econômico-financeira, na esfera de atuação da Superintendência Geral, em conformidade às disposições legais e regimentais e observados às diretrizes e limites estabelecidos pelas Resoluções Normativas e Deliberações do CFA e do Plenário e da Diretoria Executiva do CRA-RJ.

Assessor Técnico – ASTEC

Assegurar as necessidades do CRA-RJ, nos padrões requeridos, no que se refere a garantir a execução de sistemas informatizados demandados pela instituição e contribuir, em decorrência, para proporcionar-lhe o equilíbrio e a manutenção administrativa nos níveis mínimos de segurança econômico-financeira, na esfera de atuação do Setor, em conformidade às disposições legais e regimentais e observados às diretrizes e limites estabelecidos pelas Resoluções Normativas e Deliberações do CFA e do Plenário, Diretoria Executiva e Superintendência Geral /Coordenadoria de Administração e Finanças do CRA-RJ.

Secretaria Geral e Licitações – SEGEL

Disciplinar, controlar e monitorar o recebimento, a preparação, o encaminhamento e a expedição da documentação; Coordenar o Núcleo de Preparação da Fase Interna das Licitações – NPFIL do CRA/RJ; Consultar o sistema SICAF do governo Federal; Elaborar os editais dos procedimentos licitatórios; Providenciar o cumprimento de atividades necessárias às licitações, conforme normas vigentes; Integrar e Prestar apoio administrativo à Comissão Permanente de Licitação; Criar e gerir o banco de preços do CRA/RJ, a partir das pesquisas realizadas e dos preços praticados em

contratos vigentes; Incrementar o desenvolvimento de novas fontes de fornecimento, através de pesquisa e análise de mercado; Manter o cadastro de fornecedores e prestadores de serviços e expedir os Certificados de Regularidade de Situação Jurídico-fiscal, quando for o caso; Realizar o acompanhamento da gestão administrativa dos contratos e convênios firmados pelo CRA/RJ, no tocante aos prazos, aplicação de penalidades, publicações e garantias contratuais; Exercer o papel de apoio relacionado à secretaria das sessões de correspondências; Exercer o papel executivo (em relação aos serviços da secretaria geral da instituição), por meio de processos, projetos e atividades orientados para a finalidade determinada, otimizando os requisitos de qualidade, recursos, prazos, custos e regularidade, em conformidade às disposições legais e regimentais, e observando as diretrizes e limites estabelecidos pelo Plenário, Diretoria Executiva e Superintendência Geral; Executar outras atividades inerentes à sua área de competência.

Coordenadoria de Administração – CORAD

Assegurar o exercício de apoio e assessoramento técnico à Superintendência Geral, em relação à área específica de atuação e de coordenação, orientação, monitoramento, avaliação e supervisão dos órgãos a ele alinhados estruturalmente, por meio de processos, projetos e atividades orientados para a finalidade determinada, otimizando os requisitos de qualidade, recursos, prazos, custos e regularidade, em conformidade às disposições legais e regimentais e observados as diretrizes e limites estabelecidos pelas Resoluções Normativas e Deliberações do CFA e do Plenário, Diretoria Executiva e Superintendência Geral do CRA/RJ.

Coordenadoria de Finanças – COFIN

Assegurar a coordenação, orientação, monitoramento, avaliação e supervisão da execução das atividades destinadas a garantir a movimentação dos recursos financeiros, o controle da arrecadação e o equilíbrio da relação despesas/receita mensal, a elaboração dos balancetes mensais e da prestação de contas do CRA/RJ, e atividades afins, controlando o desenvolvimento normal das rotinas de trabalho, prestando assessoramento direto ao superior hierárquico imediato, em matérias atinentes à área de atuação, em conformidade às disposições legais e regimentais e observados as diretrizes e limites estabelecidos pelas Resoluções Normativas e Deliberações do CFA e do Plenário, Diretoria Executiva e Superintendência Geral do CRA/RJ.

Coordenadoria de Fiscalização do Exercício Profissional – COFIS

Assegurar as necessidades do CRA/RJ, nos padrões requeridos, no que se refere a estudar e formular ações destinadas a modernizar e intensificar a fiscalização do exercício legal da profissão, de modo a garantir a defesa da sociedade, projetando-a de prejuízos causados por ações de pessoas não habilitadas técnica e legalmente para ocupar cargos ou funções cujas atividades exijam conhecimentos técnicos e científicos privativos da profissão de Administrador nos seus diversos campos de atividades e contribuir, decorrentemente, para proporcionar-lhe o alcance do equilíbrio e da manutenção administrativa no níveis mínimos de segurança econômico-financeira, na esfera de atuação da vice-presidência, em conformidade às disposições legais e regimentais e observados as diretrizes e limites estabelecidos pelas resoluções e deliberações do CFA e do Plenário do CRA/RJ.

Coordenadoria de Registro Profissional – COREP

Assegurar as necessidades do CRA/RJ, nos padrões requeridos, especialmente no que tange a execução das atividades destinadas a garantir o registro de pessoas naturais e jurídicas; controlando o desenvolvimento normal das rotinas de trabalho, contribuindo para proporcionar a instituição o alcance do equilíbrio e da manutenção administrativa nos níveis mínimos de segurança econômico-financeira, na esfera de atuação da Coordenadoria, em conformidade às disposições

legais e regimentais e observadas as diretrizes e limites estabelecidos pelas Resoluções Normativas e Deliberações do CFA e do Plenário, Diretoria Executiva e Superintendência Geral do CRA/RJ.

Coordenadoria de Interiorização

Assegurar as necessidades do CRA/RJ, nos padrões requeridos, especialmente no que tange a execução das atividades destinadas a garantir o funcionamento das Casas Regionais do Administrador, elaborando e mantendo normas que visem o permanente aperfeiçoamento de ações associadas às atividades das referidas Casas; controlando o desenvolvimento normal das rotinas de trabalho, contribuindo para proporcionar a instituição o alcance do equilíbrio e da manutenção administrativa nos níveis mínimos de segurança econômico-financeira, na esfera de atuação da Coordenadoria, em conformidade às disposições legais e regimentais e observadas as diretrizes e limites estabelecidos pelas Resoluções Normativas e Deliberações do CFA e do Plenário, Diretoria Executiva e Superintendência Geral do CRA/RJ.

Setor de Fiscalização –SEFIS

Assegurar as necessidades do CRA-RJ, nos padrões requeridos, no que se refere à fiscalização do exercício profissional de atividades relacionadas à administração e associadas a pessoas física e jurídica e contribuir, em decorrência, para proporcionar-lhe o equilíbrio e a manutenção administrativa nos níveis mínimos de segurança econômico-financeira, na esfera de atuação da Vice-Presidência, em conformidade às disposições legais e regimentais e observados às diretrizes e limites estabelecidos pelas Resoluções Normativas e Deliberações do CFA e do Plenário, Diretoria Executiva e Superintendência Geral/ Coordenadoria do Exercício Profissional do CRA-RJ.

Setor de Tesouraria – TESOR

Assegurar a execução de políticas e objetivos estabelecidos pelos níveis superiores de decisão e de apoio e assessoramento técnico às Coordenadorias de Administração e Finanças e a Superintendência Geral, relacionados à movimentação de recursos financeiros da instituição, por meio de processos, projetos e atividades orientados para a finalidade determinada e otimizando os requisitos de qualidade, recursos, prazos, custos e regularidade, em conformidade às disposições legais e regimentais e observados as diretrizes e limites estabelecidos pelas Resoluções Normativas e deliberações do CFA e do Plenário, Diretoria Executiva e Superintendência Geral e Coordenadorias de Administração e Finanças.

Setor de Cobrança e Dívida Ativa

Assegurar a execução da cobrança das contribuições anuais devidas por pessoas físicas e jurídica, bem como de preços de serviços e de multas que constituirão receitas próprias; e a inscrição na dívida ativa de débitos decorrentes de inadimplência de pessoas física e jurídica, de modo a aumentar a arrecadação da instituição e contribuir, em decorrência, para proporcionar-lhe o equilíbrio e a manutenção administrativa dos níveis mínimos de segurança econômico-financeiro, na esfera de atuação do Setor.

Setor de Pessoa Jurídica – SERPJ

Assegurar as necessidades do CRA-RJ, nos padrões requeridos, no que se refere ao registro do exercício de atividades de administração praticadas por pessoa jurídica e contribuir, em decorrência, para proporcionar-lhe o equilíbrio e a manutenção administrativa nos níveis mínimos de segurança econômico-financeira, na esfera de atuação da Vice-Presidência, em conformidade às disposições legais e regimentais e observados às diretrizes e limites estabelecidos pelas Resoluções Normativas e Deliberações do CFA e do Plenário, Diretoria Executiva e Superintendência Geral do CRA-RJ.

Setor de Pessoa Física – SERPF

Assegurar as necessidades do CRA-RJ, nos padrões requeridos, no que se refere registro do exercício profissional de atividades de administração e associadas a pessoa física e contribuir, em decorrência, para proporcionar-lhe o equilíbrio e a manutenção administrativa nos níveis mínimos de segurança econômico-financeira, na esfera de atuação da Vice-Presidência, em conformidade às disposições legais e regimentais e observados às diretrizes e limites estabelecidos pelas Resoluções Normativas e Deliberações do CFA e do Plenário, Diretoria Executiva e Superintendência Geral do CRA-RJ.

Setor de Documentação – SEDOC

Assegurar as necessidades do CRA-RJ, nos padrões requeridos, no que se refere a prover às áreas finalísticas da instituição da documentação atualizada e indispensável ao exercício de suas atribuições e contribuir, em decorrência, para proporcionar-lhe o equilíbrio e a manutenção administrativa nos níveis mínimos de segurança econômico-financeira, na esfera de atuação da Vice-Presidência, em conformidade às disposições legais e regimentais e observados às diretrizes e limites estabelecidos pelas Resoluções Normativas e Deliberações do CFA e do Plenário, Diretoria Executiva e Superintendência Geral/ Coordenadoria de Fiscalização de Exercício Profissional do CRA-RJ.

Setor de RH – SEREH

Assegurar as necessidades do CRA/RJ, nos padrões requeridos, no que se refere a administrar e desenvolver os recursos humanos da instituição e contribuir, em decorrência, para proporcionar-lhe alcance do equilíbrio e da manutenção administrativa nos níveis mínimos de segurança econômico-financeira, na esfera de atuação do Setor, em conformidade às disposições legais e regimentais e observados às diretrizes e limites estabelecidos pelas Resoluções Normativas e Deliberações do CFA e do Plenário, Diretoria Executiva e Superintendência Geral e Coordenadorias de Administração e Finanças.

Setor de Apoio Logístico

Assegurar as necessidades do CRA-RJ, nos padrões requeridos, no que se refere a garantir apoio administrativo e logístico à instituição, por meio da execução das atividades de recursos materiais e patrimoniais e serviços gerais, e contribuir, em decorrência, para proporcionar-lhe o equilíbrio e a manutenção administrativa nos níveis mínimos de segurança econômico-financeira, na esfera de atuação do Setor, em conformidade às disposições legais e regimentais e observados às diretrizes e limites estabelecidos pelas Resoluções Normativas e Deliberações do CFA e do Plenário, Diretoria Executiva, Superintendência Geral /Coordenadoria de Administração e Finanças do CRA-RJ.

Casas do Administrador (interior)

Gerir e executar os processos, projetos e atividades destinados a implementar soluções que objetivem, ao mesmo tempo, a elevação constante do nível de satisfação dos Administradores, a conquista de resultados para o CRA-RJ e a Categoria e uma percepção positiva de qualidade dos serviços prestados.

Do Plenário

O Plenário do CRA-RJ é o órgão de deliberação no âmbito de sua jurisdição.

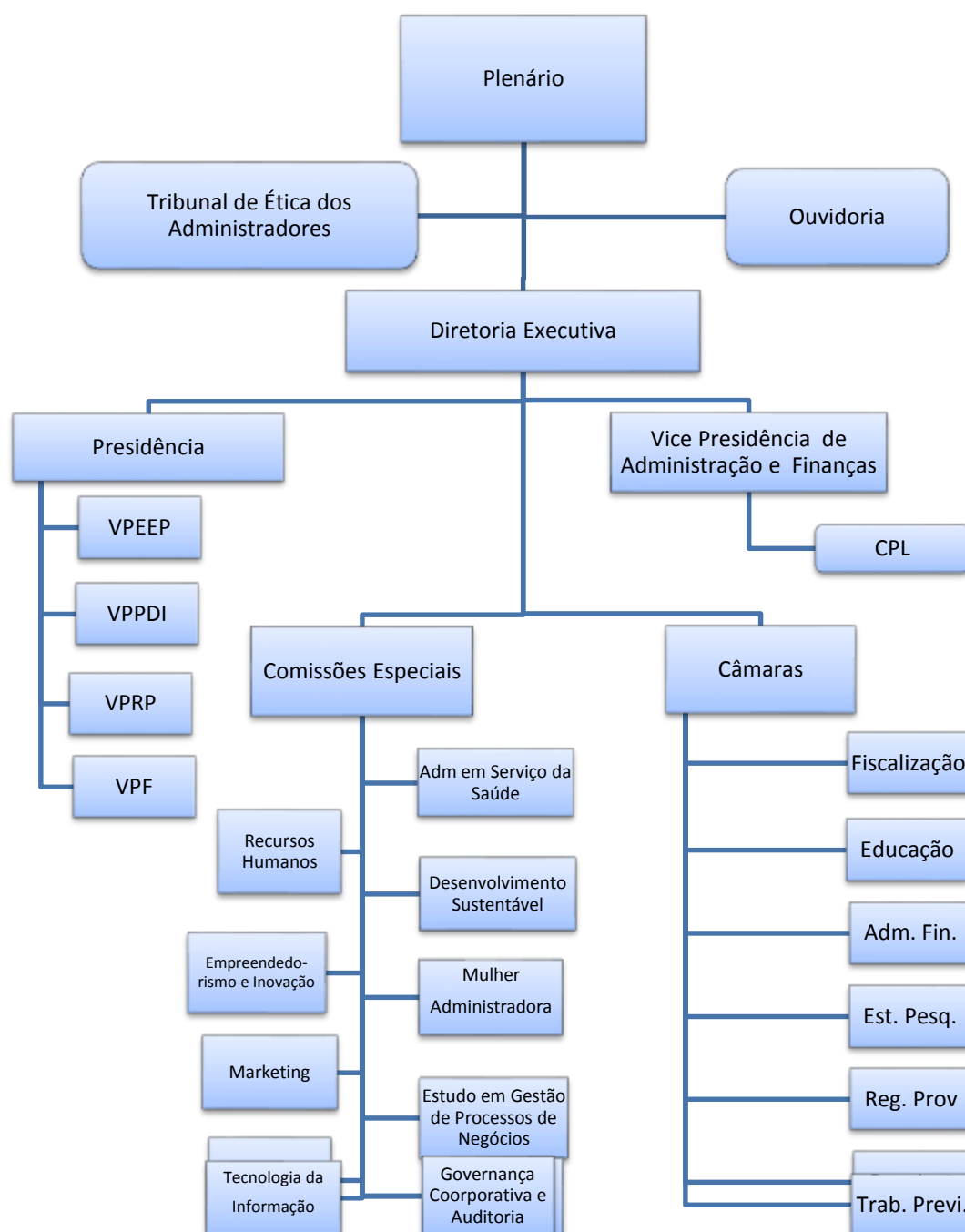


Figura 2 - Plenário do CRA-RJ e estrutura de governança

2. Planejamento e Resultados Alcançados.

2.1 Descrição sucinta do planejamento estratégico ou plano de ação da entidade

O **Plano de Trabalho 2013 do CRA-RJ**, aprovado na sessão plenária nº 3410 de 19 de fevereiro de 2013, foi elaborado a partir da análise dos resultados finais ou parciais obtidos nos projetos contidos no Plano de Trabalho de 2012, das expectativas colhidas a partir da inédita Pesquisa de Mercado do Administrador Fluminense realizada em 2011, das orientações recebidas do CFA, das recomendações e deliberações do Plenário do CRA/RJ e das finalidades precípuas definidas no art. 8º da Lei 4769/65.

Todos os programas planejados visam principalmente:

- a) Intensificar a Fiscalização;
- b) Fortalecer as categorias abrigadas no CRA-RJ;
- c) Ampliar a visibilidade da profissão (Marketing da Profissão);
- d) Estimular a integração institucional (parcerias);
- e) Realizar Pesquisas e Estudos Organizacionais;
- f) Favorecer a Empregabilidade e a Mobilidade Social do Administrador; e
- g) Incrementar a oferta de Produtos e Serviços aos Registrados.

Nesse contexto, foram estabelecidos os norteadores estratégicos a seguir:

Visão
Ser uma entidade reconhecida pela sociedade, capaz de assegurar a atuação plena dos profissionais de Administração.

Missão
Promover a ciência da Administração, valorizando as competências profissionais, a sustentabilidade das organizações e o desenvolvimento do país.

Valores
Ética, competência, inovação, valorização da profissão e participação.

Destacamos abaixo os principais projetos planejados para 2013:

❖ IMPLANTAÇÃO DO SISTEMA DE AUTOATENDIMENTO TOTALMENTE WEB

Objetivos:

- Implantar plenamente o Sistema de Autoatendimento, um sistema moderno de atendimento *on-line* para consulta e atualização de dados, realização de pré-cadastro, impressão de boletos, entre outros;
- Dar prosseguimento à implantação do Sistema de Autoatendimento para outras áreas além do Registro;
- Aperfeiçoar os resultados obtidos por meio do uso intensivo das ferramentas de TI do CRA-RJ;
- Ampliar o controle de processos nas áreas contábil, contratos, patrimonial, estoque, gerencial e cursos;
- Permitir o acompanhamento via web de procedimentos e relatórios administrativo-financeiros por parte dos ordenadores de despesa do CRA-RJ;
- Implantar de forma flexível e gradativa uma gestão eletrônica de documentos;
- Possibilitar o compartilhamento de informações por diferentes setores;

- Preservar fisicamente os processos, uma vez que boa parte deles deixam de ser manuseados constantemente;
- Diminuir o espaço necessário, na sede do Conselho, para arquivo documentos;
- Facilitar o envio e o recebimento de documentos das Casas do Administrador.

Metas:

- Dar prosseguimento à implantação do Sistema de Autoatendimento em outras áreas além do Registro Profissional/Empresarial, com prioridade para o Setor de Fiscalização e todos os sistemas corporativos;
- Treinar e capacitar os colaboradores internos da sede e das Casas do Administrador;
- Digitalizar e indexar os processos de registro de pessoas físicas e jurídicas hoje fisicamente localizados no Setor de Documentação do CRA-RJ.

❖ EXPANSÃO DA FISCALIZAÇÃO PROFISSIONAL

Objetivos:

- Combater a “invasão” do mercado de trabalho dos profissionais de administração por profissionais de outras ciências e/ou estrangeiros advindos do aprofundamento da globalização e da mundialização da economia;
- Ampliar a ação da fiscalização nos concursos públicos através da aproximação do Conselho com as prefeituras e órgãos públicos estaduais e federais: para a inclusão da obrigatoriedade do registro no CRA-RJ como garantia da qualidade e do exercício profissional legal dos aprovados; para que as vagas destinadas aos cargos cujas atividades sejam privativas da profissão tenham como pré-requisito somente a formação; e para que as instituições públicas solicitem anualmente a comprovação de quitação da anuidade junto ao CRA-RJ, para que seus servidores possam exercer legalmente a profissão.
- Fiscalizar as instituições públicas para verificar se os profissionais de administração estão ocupando as vagas que são de exercício exclusivo da profissão;
- Reestruturar a área de fiscalização do CRA-RJ buscando a formalização de novos programas de ação levando em conta as condições internas e externas ao CRA-RJ e a evolução esperada;
- Elevar a credibilidade do CRA-RJ, dos profissionais de Administradores e empresas nele registrados, a partir da divulgação permanente de ações e exemplos que destaquem as suas atividades e práticas;
- Planejar e operar as ações de fiscalização a partir das Casas do Administrador do Interior.

Metas:

- Criar um plano diretor para área de fiscalização;
- Ampliar as ações de Fiscalização através das Casas do Administrador;
- Aumentar em 30% os processos de fiscalização de pessoa jurídica e pessoa física;
- Aumentar em 50% a fiscalização das licitações realizadas na área de administração pelas Prefeituras de cada região;
- Aumentar em 50% o número de autos de infração lavrados contra empresas e profissionais sem registro no CRA-RJ;
- Em conjunto com o Setor de Registro de Pessoa Jurídica, reduzir em 30% o número de empresas e RTs inadimplentes, por meio de ações de fiscalização, quer por intimações ou autos de infração;
- Fiscalizar 100% dos concursos públicos em que se exige a formação de profissionais de Administração.

❖ REDUÇÃO DO ÍNDICE DE INADIMPLÊNCIA

Objetivos:

- Reduzir o índice de inadimplência;
- Aumentar as receitas de contribuição anuais;
- Maior disponibilidade orçamentária para a realização de investimentos e serviços em prol dos registrados atendidos pelo CRA-RJ.

Metas:

- Reduzir em 20% o índice de inadimplência das pessoas físicas e jurídicas;
- Atualizar 50% do cadastro de pessoas físicas e jurídicas com endereços inválidos.

❖ DESENVOLVIMENTO DE PARCERIAS INSTITUCIONAIS (CLUBE DE SERVIÇOS)

Objetivos:

- Reavaliar e recadastrar os parceiros do Clube de Serviços, descobrindo potenciais apoiadores aos eventos e projetos a serem realizados pelo CRA-RJ para o ano de 2013;
- Oferecer, através dos parceiros benefícios, descontos ou gratuidade em cursos de reciclagem e de formação profissional aos registrados no CRA/RJ;
- Ampliar a capacidade de realização de eventos e oferecimento de benefícios do CRA/RJ, promovendo o aumento na visibilidade e melhoria da imagem da entidade.

Metas:

- Celebrar, pelo menos, 2 (duas) parcerias educacionais com foco na formação e especialização e 2 (dois) convênios por mês, visando o incremento da oferta de benefícios às pessoas físicas e jurídicas registradas no CRA/RJ, bem como a divulgação da marca CRA/RJ;
- Inserir quinzenalmente nos veículos de comunicação do CRA/RJ informações sobre os parceiros e eventos de interesse de pessoas físicas e jurídicas registradas, mediante expresse regime de reciprocidade a ser aprovado pelo Presidente do CRA-RJ; e
- Criar um catálogo virtual do “Clube de Serviços” para envio bimestral aos registrados.

❖ CONVÊNIOS DE COOPERAÇÃO TÉCNICA

Objetivos:

- Desenvolver projetos acadêmicos, de investigação, capacitação e aperfeiçoamento para a comunidade de estudantes e profissionais.
- Estabelecer programas de cooperação técnica voltados à promoção de ações ou campanhas de interesse das instituições conveniadas.
- Realizar estudos que busquem o aperfeiçoamento profissional e pessoal dos registrados, oferecendo-lhes um diferencial competitivo no mercado de trabalho.
- Estimular a troca de ideias, culturas, conhecimentos e práticas entre profissionais de diferentes nacionalidades, ampliando suas redes de relacionamento nacional e internacionalmente.

Metas:

- Instaurar um grupo de trabalho para avaliar os convênios de cooperação técnica já firmados (Organização Internacional do Trabalho, Associação de Licenciados em Administração de Mendoza e Instituto Brasileiro de Administração Municipal), o qual deverá propor projetos a serem realizados em parceria com as instituições conveniadas.
- Listar, pelo menos 5 outras instituições com atuação acadêmica, científica ou profissional para iniciar entendimentos com vistas a gerar novos convênios de cooperação técnica.
- Viabilizar a realização de pelo menos 3 cursos, palestras gratuitas ou programas (presenciais e à distância) via Web Radio e Web TV com a participação e co-promoção dos parceiros.

❖ PREMIAÇÕES

Objetivos:

- Incentivar e premiar os profissionais de administração que colaboraram para o desenvolvimento, enriquecimento e valorização do exercício da Administração;
- Valorizar e reconhecer os estudantes que se destacam pela excelência acadêmica nos cursos de Administração; e
- Destacar qualitativamente o papel fundamental desempenhado pelos estudantes e profissionais de Administração no meio acadêmico-empresarial.

Metas:

- Promover 2 solenidades de entrega da **Medalha Adm. Belmiro Siqueira** aos administradores com mais de 40 anos de serviços prestados à profissão;
- Divulgar o prêmio **Destaque em Administração** às instituições de ensino superior do Estado do Rio de Janeiro, empresas registradas e sociedade no geral;
- Estimular a indicação de profissionais considerados destaques em 20 grandes empresas visando obter material para a geração de campanhas de valorização da profissão (Foco das campanhas: Por que contratar um profissional de Administração? Qual o diferencial?); e
- Reconhecer aproximadamente 200 profissionais e estudantes em todo o Estado do Rio de Janeiro.

❖ RETROFIT DA CASA DO ADMINISTRADOR (SEDE)

Objetivos:

- Melhorar o acesso dos administradores e do público em geral às instalações do Conselho;
- Integrar áreas afins, facilitando a comunicação e coordenação de atividades;
- Promover melhorias estruturais no edifício para reduzir gastos de manutenção;
- Disponibilizar aos funcionários/colaboradores um posto de trabalho confortável e seguro.

Metas:

- Reformar a Recepção do CRA-RJ com a criação de rampas de acesso para deficientes físicos;
- Reformar e alterar o layout do 4º, do 5º e do 7º andares da sede do CRA-RJ.

❖ EXPANSÃO DO REGISTRO E IMPLEMENTAÇÃO FINAL DA UNIDADE MÓVEL – CRA-RJ ITINERANTE

Objetivos:

- Implantar e expandir o autoatendimento, um novo sistema on line, que oferece aos registrados, PF e PJ, bem como aos estudantes e novos profissionais de administração:

acesso aos principais serviços do CRA-RJ como registro, pagamento de anuidades, obtenção de certidões, gerenciamento dos seus dados cadastrais, inscrição e emissão de certificados de participação em palestras, compilação do acervo técnico, participação em fóruns de discussão, etc. O novo sistema garantirá: mais conforto para os registrados; eficiência nas relações entre o CRA-RJ e os seus públicos; e mais segurança nas rotinas de emissão de documentos e certidões.

- Criar uma agenda para a oferta dos serviços no CRA-RJ Itinerante, um veículo tipo van adaptado e equipado para o atendimento de estudantes, profissionais e empresas. Os principais serviços do CRA-RJ como registro de PF e PJ, pagamento de anuidades e conciliação de débitos, atualização cadastral, emissão de certidões, etc. O CRA-RJ itinerante estará na porta de faculdades, empresas e será o posto avançado acompanhando todos os eventos que serão realizados na capital e nas cidades do interior do ERJ.
- Aumentar a captação de registros profissionais entre os recém-formados e os bacharéis de Administração bem como a adimplência dos registrados;
- Atrair novos registros de pessoas jurídicas de acordo com a natureza dos respectivos negócios;
- Realizar o recadastramento, a atualização e complementação dos dados das Pessoas Físicas e Jurídicas registradas.

Metas:

- Agendar visitas do CRA-RJ Itinerante com o objetivo de percorrer o maior número possível de empresas, IES e municípios do Estado do RJ para realizar serviços relacionados ao registro e fiscalização profissional além de divulgar a imagem do CRA-RJ e dos profissionais de administração;
- Aumentar a atuação do Programa “CRA-RJ – Vai à Faculdade” com a realização de pelo menos 15 (quinze) visitas mensais às IES;
- Aumentar em 20% a captação de registros profissionais e em 10% a de PJ;
- Desenvolver 02 (dois) encontros entre os Coordenadores das IES e o CRA-RJ (EPROCAD);
- Desenvolver um Seminário sobre Responsabilidade Técnica;
- Atualizar no site do CRA-RJ, o Catálogo Virtual das empresas registradas no CRA-RJ.

❖ A REALIZAÇÃO DE EVENTOS, PALESTRAS E WORKSHOPS NA SEDE E NAS CASAS DO INTERIOR

Objetivos:

- Proporcionar aos registrados (Pessoas Físicas e Jurídicas) a oportunidade de analisar, debater e compreender as competências, habilidades e atitudes mais requeridas pelo mercado de trabalho as quais representam um diferencial estratégico para as empresas;
- Proporcionar a discussão de ideias e temas contemporâneos produzidos por diferentes setores do conhecimento;
- Ampliar oportunidades de acesso fácil e rápido para atualização profissional, por mecanismos presenciais (auditório Gilda Nunes – sede, Casas do Administrador do Interior, parceiros) ou virtuais (webrádio, webtv e sítio eletrônico do CRA-RJ), sejam eles próprios ou patrocinados por parceiros.
- Dar continuidade aos debates culturais em Administração, levando arte, cultura e conhecimento aos profissionais e estudantes de todo o Estado do Rio de Janeiro.

Metas:

- Propiciar a participação de, no mínimo 1.000 registrados nos seminários, workshops e palestras oferecidos pelo CRA-RJ;

- Realizar pelo menos 2 eventos mensais (presenciais) ao longo de 2013;
- Desenvolver programação de eventos com base nas necessidades apontadas pela I Pesquisa Perfil Profissional do Administrador Fluminense e pela Pesquisa quantitativa realizada pelo CFA;
- Bimestralmente, disponibilizar via site do CRA-RJ ou parceiros, artigos e livros que auxiliem os registrados a ampliar conhecimentos, habilidades e atitudes;
- Utilizar o informativo eletrônico “Atualidades” e a Webradio CRA-RJ para reforçar atitudes ligadas a aspectos éticos e de responsabilidade social empresarial.

❖ O FORTALECIMENTO DAS DIVERSAS MÍDIAS DO CRA-RJ

Objetivos:

- Tornar-se um canal efetivo de informação e credibilidade, no qual o público (profissionais de administração, estudantes, sociedade em geral) encontrará conteúdos educativos, cursos e informações gerais sobre o Conselho;
- Promover a integração entre os profissionais distantes geograficamente da sede, possibilitando a participação e interação com os eventos presenciais realizados pelo CRA-RJ, ou mesmo a transmissão a partir de outros locais;
- Tornar-se um canal para transmissão de conteúdos que possibilitem disseminar inovação e informação, visando o aperfeiçoamento dos profissionais que almejam crescimento em suas carreiras;
- Aproximar ainda mais o CRA-RJ dos estudantes e dos egressos dos cursos de Graduação em Administração bem como dos cursos de Gestão Tecnológica, jovens esses que representam o futuro da classe no país;
- Divulgar a profissão e a importância da presença do Administrador em empresas de pequeno, médio e grande porte para sociedade em geral, através da disseminação da WebRadio e WebTV a outros públicos, profissionais, estudantes e empresários de outras áreas de atuação, rádios e TVs, jornais e revistas, impressos e web;
- Aumentar a oferta de informativos e, sempre que possível, segmentar as comunicações para atender às diversas expectativas.

Metas:

- Promover pelo menos 16 (dezesseis) debates na WebRadio e WebTV, durante o ano, com temas sugeridos pelas comissões especiais do CRA-RJ;
- Produzir programas semanais com entrevistas, debates e reportagens de interesse da classe, sempre focados nas relações que envolvam a Administração;
- Fazer cobertura dos principais eventos promovidos pelo CRA-RJ e daqueles dos quais ele participa como apoiador;
- Transmitir programas de terceiros, através da formalização de convênios e parcerias;
- Ampliar os serviços da WebTV CRA-RJ, através da abertura de novos canais e programas;
- Instituir o Minuto do Administrador, um programa radiofônico diário num veículo de grande projeção no Estado do Rio de Janeiro, focalizando as principais notícias e informações sobre o mundo corporativo em geral e o CRA-RJ em particular;
- Instituir o programa “O Administrador”, um programa semanal em TV aberta na cidade do Rio de Janeiro, com duração de 30 a 60 minutos, apresentando uma programação específica de interesse de todos aqueles que militam no mundo das organizações – administradores e tecnólogos. Repetir esse programa de TV aberta local para TVs locais das cidades-sede das representações do Administrador (Casa do Administrador/ Delegacias) ajustando e reprogramando a grade de apresentação de sorte a que, pelo menos, metade da duração do programa seja de interesse específico e objetivos da região onde se dará a sua veiculação;

- Instituir o programa “O Administrador” em rádio aberta, um programa radiofônico semanal num veículo de grande projeção no Estado do Rio de Janeiro, com duração de 30 a 60 minutos, focalizando as principais notícias, apresentando debates de temas específicos, comentários sobre acontecimentos e legislações que afetam a gestão nas empresas públicas e privadas, informações e casos de sucesso, experiências inovadoras e pesquisas sobre o mundo corporativo, os centros acadêmicos de gestão e o CRA-RJ. Repetir esse programa de rádio aberta local nas rádios das cidades-sede das Representações do Administrador (Casas do Administrador/Delegacias), ajustando e reprogramando a grade de apresentação de sorte a que, pelo menos, metade do programa local seja dedicado a temas específicos de interesse da região onde se dará a sua veiculação.

❖ O APOIO AO TRABALHO DESENVOLVIDO PELAS COMISSÕES ESPECIAIS DO CRA-RJ

Objetivos:

- Instituir, por meio das Comissões Especiais ou Grupos de Trabalho, um fórum permanente de avaliação e crítica para a troca de ideias, experiências e melhores práticas no campo da Administração.
- Obter estudos técnicos que busquem a valorização profissional do administrador, o aumento da identidade institucional e a percepção da sociedade sobre o valor do profissional de administração.
- Oferecer aos registrados cursos, eventos, palestras ou outras atividades de aprimoramento profissional associados à área de atuação de cada Comissão.

Metas:

- Instituir pelo menos mais 2 Comissões Especiais em novos campos de atuação profissional na Administração em prol da valorização do profissional de Administração nas respectivas áreas que a integram.
- Realizar no CRA-RJ (sede) ou nas casas do Administrador do interior pelo menos 8 (oito) eventos que promovam a reflexão acerca de temas discutidos e propostos pelas Comissões Especiais ou Grupos de Trabalho.
- Cooperar para a realização de 12 programas via Web Radio, de acordo com os temas inerentes à cada Comissão Especial.
- Desenvolver pelo menos 1 (um) estudo técnico para viabilização de publicação (em formato eletrônico e/ou impresso) de artigos e pesquisas que propiciem a valorização profissional do administrador, o aumento da identidade institucional ou uma melhoria na percepção da sociedade sobre o valor do profissional de administração.

❖ REVISÃO DO PLANO DE CARGOS E SALÁRIOS DO CRA-RJ

Objetivos:

- Prover o CRA-RJ de uma estrutura de cargos e salários dinâmica e ajustada ao seu novo estágio de desenvolvimento;
- Assegurar o equilíbrio entre carreiras/cargos/funções;
- Assegurar aos funcionários a previsibilidade de evolução na carreira;
- Prover o Conselho de ferramentas para valorização de seu capital humano, de forma a atrair, a desenvolver, a treinar e a reter pessoas, investindo em seus talentos e aprimorando as competências técnicas e gerenciais.

Metas:

- Atualizar o Plano de Cargos e Salários (PCS);
- Criar um Programa de Avaliação de Desempenho alinhado ao novo PCS.

❖ SERVIÇO DE ATENDIMENTO SOCIOJURÍDICO

Objetivos:

Orientar, acompanhar e assistir aos profissionais e aos estudantes de administração prestando consultoria jurídica em assuntos que reverberem diretamente no desempenho profissional dos assistidos.

Metas:

Implantar o atendimento presencial na sede do Conselho;
Orientar, apoiar e atender até 800 (oitocentos) profissionais/ano por meio de atendimentos presenciais e não presenciais (hotsite, e-mail e telefone);
Analisar a possibilidade da extensão da oferta do Serviço de Atendimento Sócio Jurídico nas Casas do Administrador.

❖ INTERIORIZAÇÃO

Objetivos:

- Realizar estudo no sentido de viabilizar a transformação das Casas do Administrador em unidades orçamentárias próprias, com dotações específicas consignadas no orçamento global da entidade;
- Possibilitar maior autonomia administrativa e financeira das Casas Regionais no que concerne à negociação e ao pagamento de anuidades, reduzindo a burocracia e conferindo assim maior agilidade no atendimento aos interessados;
- Tornar a infraestrutura existente nas regionais adequada às novas demandas de atividades (eventos, cursos, serviços parcerizados, etc);
- Prover as Casas do Administrador de recursos humanos, materiais e tecnológicos que permitam a realização das novas atividades programadas para essas unidades descentralizadas do CRA-RJ;
- Planejar e operar as ações de fiscalização a partir das Delegacias do interior, descentralizando-as e subordinando-as às especificidades de cada região;
- Aumentar a presença do público (PF e PJ, além de estudantes) atendido nos eventos do CRA-RJ, passando inclusive a oferecer palestras e cursos de atualização profissional *in loco* nessas representações e também a distancia.

Metas:

- Aumentar em 10% os ingressos anuais de registros de pessoas físicas e jurídicas localizadas fora da região metropolitana do Estado do Rio de Janeiro;
- Equiparar o horário de funcionamento das Casas do Administrador com a sede;
- Implantar em cada representação uma máquina de cartão de débito/crédito para recebimento das anuidades, potencializando assim os recursos do Sistema de Autoatendimento em implantação;
- Realizar pelo menos 20 (vinte) Encontros de Administradores (ENCAD) e/ou Debates Culturais nos municípios que têm Casas do Administrador e também em outras cidades que são representativas no Estado do RJ.

2.2 Informações sobre as ações adotadas pela entidade para atingir os objetivos estratégicos

- ❖ Em 2013, o Conselho Regional de Administração do Rio de Janeiro inaugurou uma nova fase no relacionamento com os Administradores, Tecnólogos e com as empresas registradas ao criar o **Sistema de Autoatendimento do CRA-RJ**. Com esse novo Sistema, pessoas físicas e jurídicas têm acesso fácil ao seu cadastro junto ao Conselho e podem pagar suas anuidades e promover atualizações, retirar certidões, dentre outras funcionalidades, sem sair de casa. Esse novo canal aproxima ainda mais o Conselho de seus registrados, que podem manter seu cadastro totalmente atualizado a fim de sempre receber os informativos enviados pelo CRA-RJ, acompanhar as atividades e ter acesso às informações restritas ao seu perfil sempre que precisar. Foram 136.811 acessos, 46.549 boletos emitidos, 8.349 pagamentos por meio eletrônico e 9.617 certidões emitidas. Para utilizar o Autoatendimento, basta entrar em sistemacrarj.com.br, solicitar seu login e senha e ter acesso a uma área exclusiva. Além disso, gradativamente, mais e mais funcionalidades serão oferecidas através do Autoatendimento. A partir de 2014 todos os pagamentos de anuidades serão efetuados desta forma. Com isso, o CRA-RJ visa regularizar o maior número de pessoas e entidades para que possam exercer a Administração de forma legal, ou seja, de acordo com a Lei 4.769/65, que regulamenta a profissão. Para aqueles profissionais que saíram há pouco tempo da graduação, o sistema de Autoatendimento também é uma ferramenta muito importante, já que possibilita sua inclusão junto ao Conselho, além de oferecer um desconto de 70% na primeira anuidade do novo profissional para quem fizer o registro até 60 dias após a colação de grau. Entre os benefícios oferecidos pelo CRA-RJ estão a gratuidade em eventos organizados pelo Conselho, a consulta a textos e livros da Sala de Leitura, o recebimento da revista Administração e o uso do Clube de Benefícios, a assistência sociojurídica e mais de 200 cursos gratuitos EAD na Universidade Corporativa Gilda Nunes.
- ❖ Diversas campanhas de registro de egressos das faculdades e de cobranças administrativas foram realizadas no decurso do ano de 2013. Percebe-se o **crescimento do número de registrados em todo o Estado do RJ bem como a queda da inadimplência**, em relação a pessoas físicas e jurídicas, em todas as representações do interior do RJ.
- ❖ Os resultados das **cobranças de anuidades pela via executiva** tendem a cair até abril de 2015, quando o CRA/RJ poderá intensificar a cobrança com a execução judicial de dívidas de anuidades equivalente a 4(quatro) vezes o valor cobrado anualmente da pessoa física ou jurídica inadimplente.
- ❖ O setor de **Fiscalização** do Conselho Regional de Administração do Rio de Janeiro realizou dezenas de ações durante o ano de 2013 atuando em concursos públicos, empresas públicas e privadas e em instituições de ensino, sempre em defesa do espaço dos profissionais de gestão. A fiscalização é um procedimento rotineiro do CRA-RJ que, de forma aleatória e preventiva, busca orientar as sociedades empresarias e pessoas físicas sobre possíveis problemas no exercício da profissão, desde a falta de registro para legitimar o bacharelado até a não solicitação da obrigatoriedade do diploma em cargos de Administração nos concursos públicos. Em janeiro de 2013, o CRA-RJ intensificou suas ações nos municípios do interior do Estado. Foram 12 empresas de grande porte que receberam a visita do CRA-RJ em Resende e Volta Redonda. A meta do setor é trabalhar em conjunto com as Casas do Administrador a fim de identificar as possíveis irregularidades. Para chegar até as empresas, o CRA-RJ utiliza diversas fontes de pesquisa, como órgãos federais, estaduais e municipais, bem como denúncias, diário oficial e jornais. Durante o ano de 2013, o CRA- -RJ solicitou a

impugnação de diversos concursos públicos no âmbito do Estado do Rio de Janeiro e até mesmo no âmbito Federal. A maioria dos certames solicitava qualquer graduação de nível superior para cargos que, efetivamente, deveriam ser ocupados por profissionais de Administração devidamente registrados no Conselho, já que apenas profissionais desta área têm as habilidades necessárias para ocupar o cargo oferecido no concurso. Dentre as impugnações solicitadas pelo CRA-RJ este ano, estão os concursos da Financiadora de Estudos e Projetos (Finep), Instituto Brasileiro de Geografia e Estatística (IBGE), Agência Nacional de Cinema (Ancine), Instituto Brasileiro do Meio Ambiente e dos Recursos Naturais Renováveis (Ibama), e Agência Nacional de Saúde Suplementar (ANS). O CRA-RJ demandou ofício ao Conselho Federal informando que tramitam no Senado Federal diversas propostas que alteram a Lei Complementar nº 123 de 2006 para acrescentar outras atividades de prestação de serviços ao Simples Nacional. A atividade dos escritórios de serviços de Administração ainda não está incluída no rol dos beneficiados da lei do Simples Nacional, que alcança profissionais liberais de diversas áreas. CRA-RJ envia ofícios às prefeituras do Estado do Rio No início do ano, a fim de estabelecer contato com as Administrações municipais do Estado do Rio de Janeiro e contribuir com a gestão pública nestas localidades, o CRA-RJ, através de seu setor de Fiscalização, estabeleceu articulações junto às 92 prefeituras do Estado, esclarecendo pontos relativos aos concursos públicos, licitações e contratos administrativos.

- ❖ Por meio do **Serviço de Orientação Sócio Jurídica**, o profissional registrado e o Estudante cadastrado recebem orientações em assuntos voltados à defesa de direitos individuais, nas categorias do Direito do Trabalho, Família, Consumidor, Concurso Público e Estágio, no qual através de cadastramento de senha, pode ter acesso ao serviço no site do CRA, ou ainda receber orientação telefônica.
- ❖ O CRA-RJ realizou em 2013 o lançamento da **Universidade Corporativa Gilda Nunes** (UCGN). A UCGN tem por objetivo promover e facilitar o aprendizado contínuo dos graduandos, tecnólogos e Administradores. Durante todo o ano de 2013, diversos profissionais contribuíram com sua experiência, buscando nortear o desenvolvimento de graduandos, Administradores e Tecnólogos em gestão. Os temas dos encontros foram os mais variados, como “Inclusão Social na Administração”, “Desoneração da folha de pagamento”, “Gestão da Informação”, “Inovação e Inteligência Competitiva”, “SAC - O desafio diante do novo perfil de consumidores - direitos e deveres”, “Aperfeiçoamento dos instrumentos úteis ao processo decisório”, “Sustentabilidade do Ser Humano e Educação Financeira no trabalho assegura melhores resultados”. Através de cursos a distância, os registrados no Conselho terão três opções de aprendizado: WebAula, Cursos Dtcom e Pós-graduação Cesumar. A Universidade Corporativa Gilda Nunes é uma oportunidade para os profissionais e estudantes de Administração terem um diferencial na vida acadêmica e profissional. A WebAula é uma plataforma de ensino com mais de 200 cursos. Os cursos Dtcom são a distância e gratuitos para registrados no CRARJ. Eles englobam conteúdos sobre a carreira e as tendências do mercado de trabalho. Na Unicesumar, o foco é voltado para a melhoria das habilidades do Administrador. Entre eles estão os de pós-graduação e lato sensu, como Administração Pública, Auditoria e Controladoria e Gestão Educacional; e MBAs, como Empreendimentos e Negócios Imobiliários, Gestão de Pessoas, Gestão Comercial e Gestão de Projetos.
- ❖ Em 2013, a regulamentação da profissão de Administrador completou 48 anos. Para comemorar a data, foi realizado no dia 9 de setembro, Dia do Administrador, o **VII Encontro de Administradores** (Encad), organizado pelo CRA-RJ. Mais de 1,3 mil pessoas

prestigiaram o evento, que aconteceu no Centro de Convenções da Bolsa de Valores do Rio. Quem não pôde ir ao local, acompanhou tudo ao vivo pela TV e Rádio CRA-RJ. O tema central do VII Encad foi “A gestão das organizações e o futuro do trabalho”, com três painéis: Emprego e trabalho decente: A modernização das relações de trabalho; Empregabilidade e as novas formas de trabalho no século XXI; e Organizações e inteligência competitiva: a ampliação de oportunidades no cenário global. Depois destas abordagens, foi apresentada a peça “O mercador de Veneza” e ministrada a palestra “Gestão das organizações através das artes”. No evento, também foi realizada a solenidade de entrega do Prêmio Honra ao Mérito em 2013.

- ❖ Entre os dias 30 de outubro e 2 de novembro de 2013, o mundo da Administração esteve voltado para o **XIII Fórum Internacional de Administração e IX Congresso Mundial de Administração**, realizados em Gramado, no Rio Grande do Sul, sob a organização do CRA-RS, CRA-MG e do CRA-RJ. O tema proposto para o evento foi “O futuro: da Administração, das carreiras e dos negócios no mundo em reconfiguração”, discutido em vários painéis e conferências nacionais e internacionais.
- ❖ O Conselho Regional de Administração do Rio de Janeiro promoveu durante todo o ano de 2013 diversas ações como **palestras institucionais, seminários e visitas a universidades** e faculdades com o intuito de contribuir para o enriquecimento intelectual e prático dos graduandos em Administração ou tecnólogos em gestão. Muitos desses eventos contaram com a participação ativa de membros das **Comissões Especiais do CRA-RJ**, seja como palestrantes ou participantes, muitos desses grupos propondo à Diretoria do CRA-RJ a realização de eventos setoriais que foram realizados com grande êxito.
- ❖ O setor de Relações Acadêmicas do CRA-RJ participa ativamente ao longo da vida universitária dos graduandos, elucidando aos estudantes sobre os caminhos da carreira que escolheram seguir, incentivando também o aprendizado contínuo. Além disso, procura sempre esclarecer a obrigação do registro profissional para que futuramente os formandos possam atuar como Administradores; o histórico e a ética na profissão; bem como a importância da categoria permanecer unida. Os eventos também contribuem na preparação dos graduandos para o mercado de trabalho. São feitas explanações que os situam sobre o panorama atual de oportunidades e esclarecem a infinidade de setores presentes na área Administrativa. As apresentações acontecem tanto nos centros acadêmicos, quanto na sede do Conselho, em que são promovidas diversas palestras com foco nos estudantes e com inscrições gratuitas. Os coordenadores das IEs e suas turmas também podem visitar as instalações do CRA-RJ para conhecer as funções e finalidades de atuação do Conselho, assim como o cotidiano de trabalho. Para isso, é necessário agendar a visita com o CRA-RJ promove centenas de palestras e eventos voltados aos graduandos setor de Relações Acadêmicas. Outra ação exclusiva do CRA-RJ para os graduandos é o Blog Acadêmico, com matérias, notícias e novidades voltadas para o estudante da área. O endereço do blog é academicocrarj.com.br.
- ❖ As **mídias do CRA-RJ** tem uma importância grande para a maior inserção do CRA-RJ nos diversos segmentos em que atua. Na sede do CRA-RJ, todas as palestras e entrevistas com os palestrantes ficam disponíveis no acervo que pode ser acessado no próprio site da TV CRA-RJ e abordam temas como empreendedorismo, segurança no trabalho, sustentabilidade, gestão de carreiras, entre outros. No Conselho também são gravados debates e programas como o Administração em Debate; Estudando com o autor; Falando de

Administração; Palavra do Presidente; Atualidades; CRA-RJ faz por você; Memória da Administração; além dos eventos externos, que podem entrar na grade dos programas, e os Debates Culturais. A Rádio transmitiu ao vivo a inauguração da Universidade Corporativa Gilda Nunes (agosto), o VII Encontro de Administradores (setembro), XIII Fórum Internacional de Administração e IX Congresso Mundial de Administração (outubro e novembro) e a palestra “Rede de Saberes Coletivos (Resa): Um ambiente complexo para aprendizagem colaborativa em estágios supervisionados em cursos de Administração, conduzida pelo administrador vencedor da 1ª Mostra Científica de Administração do CRA-RJ (dezembro).

- ❖ Dezenas de municípios do **interior** Estado do Rio de Janeiro se beneficiaram com os **eventos promovidos pelo CRA-RJ** no ano de 2013. Foram Encontros Acadêmicos, Encontros de Estudantes e Debates Culturais de Itaperuna a Niterói, passando por Cabo Frio e Volta Redonda. Todo esse investimento faz parte do projeto do Conselho de capacitar e orientar profissionais e graduandos da área e democratizar o conhecimento da Administração para todos. Esse trabalho de interiorização de atividades e programas também serve para aprofundar a estruturação das Casas do Administrador de todo o Estado. As representações do CRA-RJ estão presentes, além da sede na Tijuca, nos municípios de Cabo Frio, Campos dos Goytacazes, Macaé, Niterói, Nova Friburgo, Petrópolis, Teresópolis e Volta Redonda. Os eventos São três tipos de eventos promovidos pelo CRA-RJ ao longo do ano: Encontros de Administradores (Encads), Encontros Acadêmicos e Debates Culturais. Os Encads promovidos pelo CRA- -RJ contribuem para a formação profissional e levam ao interior do Estado novas práticas e experiências, a partir de estudos de casos e apresentações multimídia. Já os Encontros Acadêmicos têm como objetivo contribuir para a formação profissional dos graduandos, facilitar a compreensão de elementos teóricos frente aos hábitos empresariais cotidianos e auxiliar para a formação crítica de cada um dos participantes. Os Debates Culturais, que este ano tiveram a apresentação da peça ‘O Mercador de Veneza’, com atores do Instituto Chiquinha Gonzaga, busca analisar a vida dentro das organizações empresariais por meio de manifestações artístico-culturais. Desde o mês de maio de 2013, o CRA-RJ envia todos os meses aos estudantes e profissionais registrados sua Revista Eletrônica. A publicação acompanha todos os eventos e revela aos leitores tudo o que irá acontecer no mês seguinte. Além disso, possui entrevistas e matérias importantes para a profissão e para a sociedade em geral.
- ❖ Diversas **visitas, de representantes de entidades congêneres à sede do CRA-RJ**, foram registradas ao longo de 2013. Em outubro/2013, representantes do Conselho de Administradores de Empresas da Colômbia vieram conhecer o trabalho realizado no CRARJ. Esta aproximação gerou ainda a assinatura de um Protocolo Geral de Cooperação que prevê um conjunto de ações de parceria entre as entidades. Presidentes e Conselheiros de diversos CRAs conheceram as instalações e os novos sistemas e metodologias de atendimento na sede do CRA-RJ. Um exemplo foi o presidente do CRA-PR que veio conhecer a Rádio e a TV do CRA-RJ, já que deseja programar projetos semelhantes no Paraná, com o objetivo de levar informação aos Administradores da região.
- ❖ Em 2013 aconteceram as duas primeiras edições de entrega da **Medalha Adm. Belmiro Siqueira**, patrono da profissão, aos Administradores registrados há 40 anos ou mais no Conselho Regional de Administração do Rio de Janeiro. No dia 30 de abril, 115 Administradores foram homenageados e no dia 30 de setembro, 74 medalhas foram entregues. Ambas as solenidades aconteceram no Auditório da Firjan, no Centro da cidade. O Conselho Regional de Administração do Rio de Janeiro criou esta medalha como forma

de agradecimento e reconhecimento ao trabalho árduo destes profissionais para que a Administração se mantenha como uma categoria de suma importância para o desenvolvimento brasileiro e alcances internacionais. Eles também foram contemplados com Diplomas confeccionados pelo CRA-RJ.

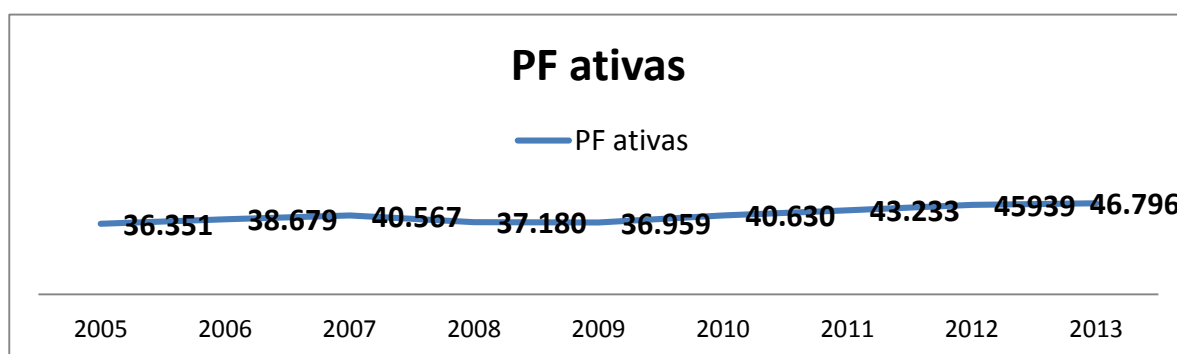
- ❖ Durante o ano de 2013, a **Biblioteca Beatriz Wahrlich** evoluiu de maneira bastante significativa. Além do salão de leitura, situado no sétimo andar da sede do Conselho Regional de Administração do Rio de Janeiro, estudantes e profissionais registrados no Conselho também podem se conectar a biblioteca virtual para realizar suas pesquisas. O objetivo é democratizar o conhecimento e disponibilizar informações para todos os que anseiam por conteúdo intelectual sobre a carreira que escolheram. A biblioteca disponibiliza empréstimos, consultas e pesquisas, e em sua plataforma virtual conta com a inclusão de textos clássicos digitalizados, livros escritos por autores nacionais e internacionais, com o intuito de resgatar a memória da Administração. Para os registrados que desejam ter acesso ao acervo digital, basta entrar no site do Conselho e visitar o espaço destinado à biblioteca virtual. Somados os dois tipos de acervos, físico e digitalizado, são mais de 1.400 obras, DVDs e periódicos sobre a Administração ou relacionados a ela. No site, os materiais estão divididos e classificados de acordo com o conteúdo e finalidade, como a Revista do Serviço Público, que conta com artigos e teses do Dasp de autores como Belmiro Siqueira – patrono da profissão; documentos históricos como atas; e resoluções que contam a história da Ciência da Administração no Brasil. São mais de 50 títulos, em português e em inglês, além de traduções variadas. Foram realizados 138 empréstimos de publicações disponíveis no acervo do Salão de leitura Beatriz Wahrlich. O Salão de leitura Beatriz Wahrlich esteve presente desde a fase de preparação até a divulgação do vencedor da 1ª Mostra Científica de Administração do CRA/RJ. Nesse período o sistema Arena Conference recebeu 59 inscrições: 36 na categoria estudante e 23 na categoria profissional. Porém, foram submetidos apenas 11 artigos no referido concurso: 2 artigos para concorrência na categoria estudante e 9 artigos para concorrência na categoria profissional. O Salão de leitura Beatriz Wahrlich juntamente com a Assessoria de Relações Acadêmicas levou à 12 Instituições de Ensino Superior a exposição ENBRA ITINERANTE que levou aos acadêmicos os trabalhos aprovados como posters no XXII ENBRA 2012.
- ❖ As ações de **reestruturação das Casas do Administrador**, visando à equiparação do horário de atendimento, provendo as Casas do Administrador de recursos humanos, materiais e tecnológicos, permitiram a realização das novas atividades programadas para essas unidades descentralizadas do CRA-RJ, aumentando o fluxo de interessados nesses locais.
- ❖ O novo **Plano de Cargos e Salários** do Conselho Regional de Administração do Rio de Janeiro (PCS-CRA-RJ) tem como finalidade principal a de atualizar a estrutura de cargos e salários existentes às atividades e processos dinâmicos praticados no âmbito organizacional por seus diversos cargos, enriquecendo-os comparativamente ao mercado e à legislação vigente, seguindo padrões peculiares ao segmento no qual se insere a Entidade. A nova estrutura visa garantir ao Conselho Regional de Administração a atração e retenção de talentos que, por meio de remuneração compatível com o mercado de trabalho, de políticas de ascensão profissional, do equilíbrio entre carreiras, cargos e funções e demais práticas de pessoal estejam mobilizados ao cumprimento da missão e estratégias definidas pela alta administração; e aos Recursos Humanos, a evolução e especialização em suas carreiras, acompanhadas do crescimento proporcional das remunerações, com a consciência de que

cada indivíduo possui o papel de elemento indutor no desenvolvimento de suas próprias Competências, Habilidades e Atitudes.

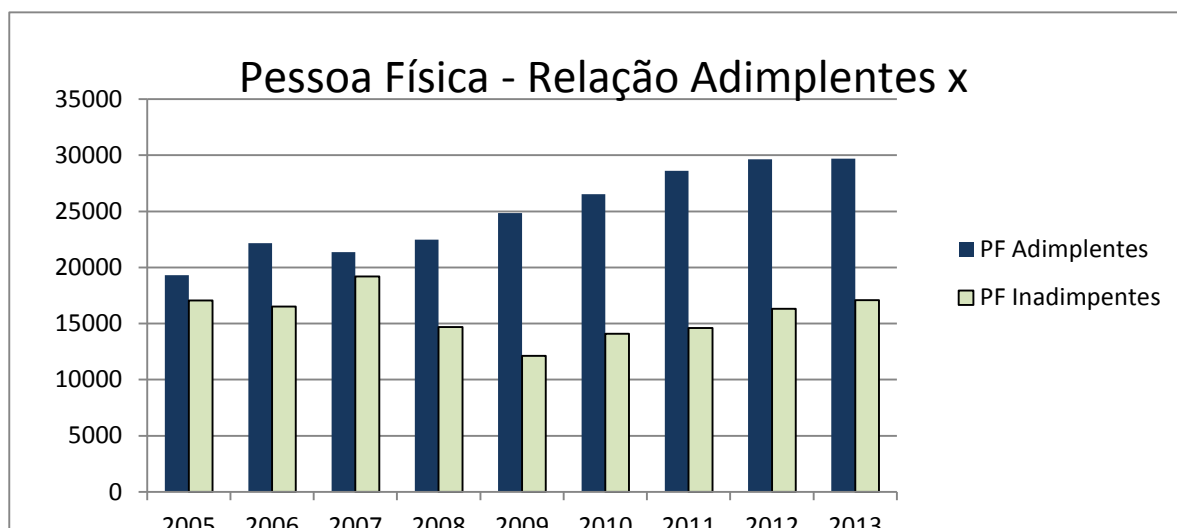
- ❖ O projeto de **retrofit do edifício sede do CRA-RJ**, concebido no sentido de customizar, adaptar e melhorar a infraestrutura do Conselho, garantido conforto, segurança e novas possibilidades na reorganização de antigos espaços, visando um prédio completamente adaptado (reformado), com sinalização adequada, inclusive no que se refere ao acesso e circulação de portadores de deficiência, mostrou-se uma decisão acertada. Foi realizada a reforma da recepção com a criação de rampas de acesso para deficientes físicos e início da alteração do layout do 4º andar da sede do CRA-RJ. Pesquisas de satisfação realizadas mensalmente comprovaram o aumento da satisfação dos profissionais e empresas visitantes às Casas do Administrador, o que culminou com a aquisição de um totem de pesquisa que eletrônica e virtualmente computa as opiniões do público e gera relatórios para a tomada de decisão gerencial.

2.3 Demonstração e contextualização dos resultados alcançados no exercício

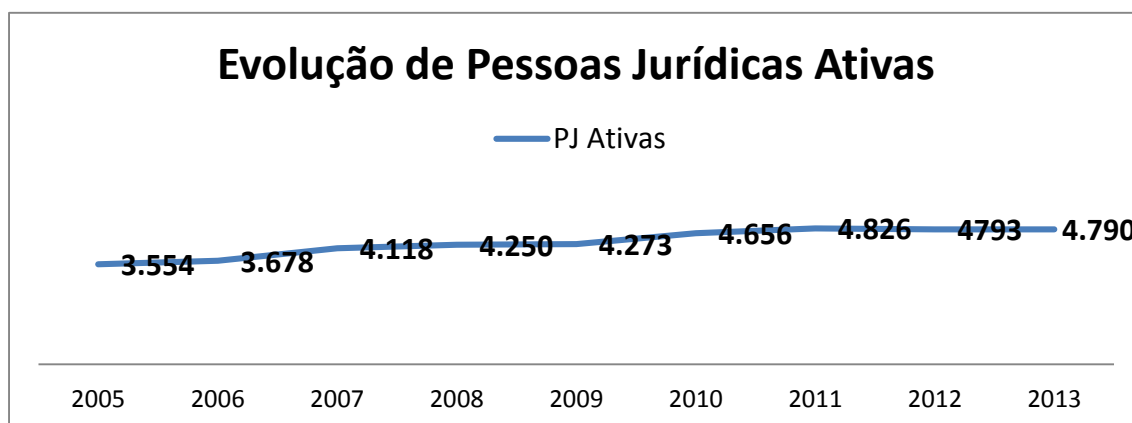
- O **Sistema de Autoatendimento do CRA-RJ** teve ao longo do ano de 2013 um total de 136.811 acessos, 46.549 boletos emitidos, 8.349 pagamentos por meio eletrônico e 9.617 certidões emitidas.
- O acréscimo do quantitativo de **pessoas físicas registradas** mantém a tendência de crescimento dos profissionais que procuram pela regularidade do registro profissional no CRA-RJ em todo o Estado do RJ. Vale ressaltar que no ano de 2013 o Plenário do CRA-RJ cancelou ex-officio 685 registros provisórios que não foram localizados e cuja cobrança por meios judiciais ensejaria prejuízo à entidade exatamente pela precariedade do registro (provisório) concedido à época.



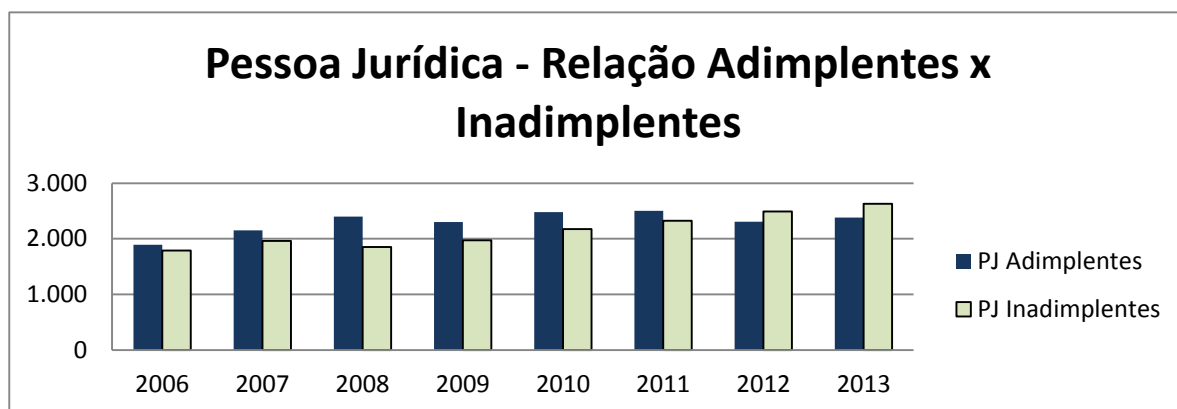
Os níveis de adimplência de profissionais se registrados se mantiveram dentro de um novo e melhor patamar alcançado nos últimos anos, fruto de maior visibilidade do CRA-RJ, valorização percebida da profissão no mercado e de campanhas constantes realizadas para o combate à inadimplência.



O menor crescimento no **número de registros de empresas** segue uma tendência devido ao desaquecimento da economia fluminense que alcançou níveis elevados há três anos e agora passar por um período de acomodação. Mesmo assim o esforço de fiscalização de empresas trouxe bons resultados no 2º semestre de 2012, o que deve reverberar positivamente por todo o ano de 2014.



Os níveis de adimplência mantiveram-se o mesmo nível de 2012, fruto de um grande esforço de atualização cadastral, o que acabou ocasionando o cancelamento ex-officio do registro de 17 empresas cujos endereços encontravam-se desatualizados há anos e com os respectivos CNPJs baixados, o que não impedirá a cobrança dos sócios caso os respectivos endereços sejam encontrados.



- Registrou-se nas cidades de Petrópolis, Nova Friburgo e Cabo Frio uma divulgação intensa dos serviços do CRA-RJ, por meio de TVs locais, refletindo de modo diferenciado e positivo nos resultados dessas unidades.
- Com relação à **cobrança das anuidades** devidas, obteve-se bons resultados na recuperação de créditos inscritos na dívida ativa:

	Recuperação de créditos decorrentes da Dívida Ativa Executiva	
	2012	2013
Anuidades de Pessoas Físicas	R\$ 103.445,74	R\$ 32.850,76
Anuidades de Pessoas Jurídicas	R\$ 25.243,81	R\$ 9.757,02
Autos de Infrações	R\$ 81.154,27	R\$ 82.590,12

- O **Setor de Fiscalização**, juntamente com a Assessoria Jurídica, atuaram para a fiscalização de empresas irregularmente atuavam no mercado, obtendo-se o seguinte resultado:

Ações Judiciais	2012	2013
Execuções Fiscais	3.644	3.434
Distribuídas no período	92	242
Ordinárias / Mandado de Segurança/ Outras	336	321
Concursos Públicos	37	43

- O **Serviço de Orientação Sócio Jurídica** apresentou os seguintes resultados:

CONSULTA	2012	2013
Telefônica (Atendimento médio 15 min)	220	63
Website	134	52
E-mail	-	220
Presencial	21	20
TOTAL	375	355

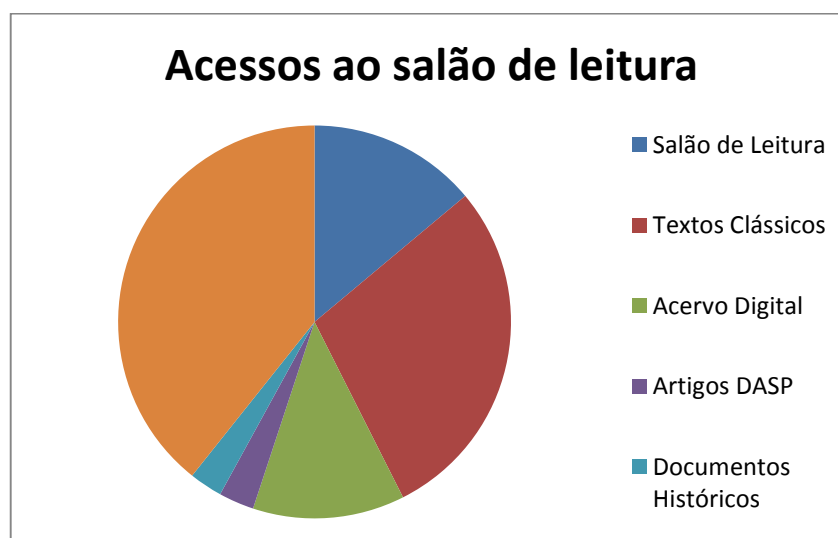
- Os eventos da **Universidade Corporativa Gilda Nunes**, na sede do CRA-RJ, alcançaram públicos com demandas distintas, contando com a presença de aproximadamente 1.800 participantes durante todo o ano de 2013. Em todos os eventos houve a emissão de certificados de participação. Quantitativo de eventos organizados na sede do CRA-RJ:

2011	2012	2013
26	33	59

- Chama a atenção ainda a significativa presença do CRA-RJ em **39 eventos nas cidades do interior**, atendendo a mais de 6.500 profissionais, empresas e estudantes dessas localidades.
- A **Assessoria de Relações Acadêmicas (ASRAC)** realizou 45 palestras sobre registro profissional e 115 palestras institucionais em IES do Estado do RJ, o que gerou 624 novos registros profissionais; com um total de 3.660 novos registros de estudantes em 2013; além de ter participado de onze colações de grau e de treze eventos acadêmicos nas IES. Em parceria com a DTCom, 2.252 estudantes concluíram os cursos oferecidos em 2013 e outros 498 estão em andamento em 2014; e 6.704 certificados foram entregues nos últimos quatro anos.
- A **Ouvidoria do CRA-RJ** registrou 562 (quinhentos e sessenta e dois) atendimentos, sejam presenciais, telefônicos ou virtuais, com um índice de 98% de resolução dos casos e de 100% de satisfação dos clientes atendidos.
- As **mídias do CRA-RJ** tem uma importância grande para a maior inserção do CRA-RJ nos diversos segmentos em que atua. Em 2013 foram contabilizadas 8.975.585 visualizações no portal do CRA-RJ na internet; uma média mensal de 747.965 acessos, sendo a página do registro profissional a mais visualizada. Iniciada em 2012, a Revista Eletrônica CRA-RJ no ano corrente contou com sete edições, referentes aos meses de Maio, Junho, Julho, Agosto, Setembro, Outubro e Novembro. A Revista Eletrônica do CRA/RJ foi compartilhada nas mídias do Conselho: Facebook, Tweeter, no Blog Acadêmico e enviada através de e-mail marketing para todo o cadastro de pessoa jurídica. A TV CRA-RJ realizou a cobertura dos 152 eventos que aconteceram no auditório Gilda Nunes e em outros municípios, onde o CRA-RJ possui Casas do Administrador. Foram realizadas 89 entrevistas e programas em parceria com outras instituições como Instituto Brasileiro de Administração Municipal

(Ibam) e Escola Nacional de Seguros (Funenseg), com foco nos assuntos de interesse do Administrador. Os áudios estão disponíveis como podcast no site da Rádio CRA-RJ. Ao longo do ano, a Rádio registrou a visita de 126.734 ouvintes únicos. Durante o ano de 2013, foram registradas 43.764 visualizações e 330 postagens no Blog Acadêmico. O blog contabilizou, até dezembro de 2013, 122 seguidores. Até o final de 2013, as publicações do evento alcançaram cerca de 200 acessos. Em homenagem ao Dia Internacional da Mulher, Administradoras atuantes no mercado de trabalho em todo o país foram convidadas para falarem sobre sua experiência profissional e o cenário feminino da profissão. No Facebook, o perfil do CRA-RJ possui 5.000 amigos (número máximo permitido) e 826 assinantes. Na fã page, o número de curtidas chega a 12.733. Durante o ano 2013, 698 posts foram publicados na fã page do Conselho. Esses conteúdos alcançaram 22.508 pessoas, além disso, 15.125 usuários falaram sobre a informação divulgada pelo CRA-RJ. Em média, 60% das interações que acontecem em nossa página são geradas por mulheres. A faixa etária mais atingida pelo Conselho é de 18 a 34, alcançando cerca de 48% do total. Essa faixa etária corresponde também a maior interação gerada pelo sexo masculino, 29% do total. No Twitter, o CRA-RJ está presente em 82 listas, possui 5568 tweets, 1039 usuários seguintes e 3.137 seguidores. Um post no microblog chega a atingir 4906 usuários.. O CRA/RJ alcança 193 usuários, com seu perfil Google+. Na rede profissional LinkedIn, o CRA/RJ possui 2.169 conexões. O Grupo CRA/RJ conta com 306 integrantes, para que os usuários possam compartilhar ideias e conhecimentos. As discussões acerca do mundo profissional, carreira e negócios são temas constantes de fóruns criados no perfil ou no grupo do Conselho. No Instagram, em apenas três meses, foram contabilizados 88 posts e 512 amigos que seguem o CRA-RJ na rede. Mesmo caindo em desuso, o perfil do CRA-RJ no Orkut soma 110 amigos. Até 2012 o periódico tinha circulação bimestral sendo substituído no segundo semestre de 2013 pela Revista Eletrônica disponível no site do CRA-RJ. Em 2013 a revista impressa teve três circulações: a revista especial de número 100 que circulou nos meses de janeiro e fevereiro, a seguinte em março e abril e a última em julho e agosto.

- O **Salão de Leitura Beatriz Wahrlich** teve 51.245 visualizações no período de 01/01/2013 a 31/12/2013.



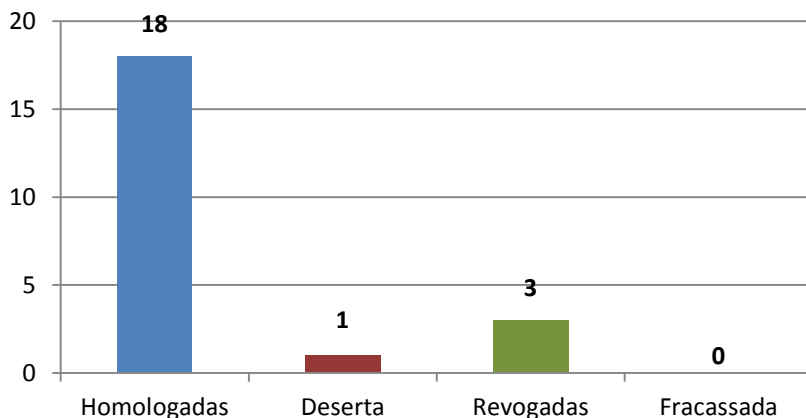
- No exercício 2013 o CRA-RJ realizou 22 (vinte e dois) **certames licitatórios**, todos realizados na modalidade Pregão Eletrônico. Considera-se certame realizado aquele já finalizado, independente de seu *status*, se concluído com êxito, fracassado, deserto, anulado ou revogado. A distribuição percentual dos certames é apresentada no gráfico abaixo:

Licitações 2013 - por modalidade



Do total de certames realizados, 18 (dezoito) foram finalizados com êxito, significando uma taxa de sucesso de 81,8% dos procedimentos conduzidos em 2013.

Licitações Realizadas 2013 – situação final



O único pregão considerado deserto ocorreu devido à ausência de licitantes interessados no certame, ou seja, pela inexistência de propostas. Em relação aos três certames revogados, decorreram de fatos supervenientes devidamente comprovados, conforme decisões circunstanciadas, insertas em seus respectivos processos licitatórios. Dos 18 (dezoito) pregões eletrônicos homologados, 11 (onze) foram mediante Sistema de Registro de Preços, cuja Ata de registro possui validade de 12 meses. Considerando que em 2012 foram formalizadas 13 (treze) atas, houve uma redução de 15,4% no número de atas registradas. Frente ao número de licitações ocorridas em 2012, quando foram realizados 29 (vinte e nove) certames, houve uma diminuição de 24,1% na quantidade de procedimentos no presente exercício. Na condução dos certames, buscando a proposta mais vantajosa para a administração e tendo como parâmetro os valores estimados e adjudicados, consideramos uma economia em termos percentuais de 30,2%. Inicialmente, as contratações e aquisições a serem licitadas pelo CRA-RJ estavam estimadas em R\$ 2.496.920,80 (dois milhões quatrocentos e noventa e seis mil novecentos e vinte reais e oitenta centavos). Após a realização dos certames, o montante final contratado foi de R\$ 1.741.811,67 (um milhão setecentos e quarenta e um mil oitocentos e onze reais e sessenta e sete centavos) e, em termos absolutos, foi proporcionada uma economia de R\$ 755.109,13 (setecentos e cinquenta e cinco mil cento e nove reais e treze centavos).

- Em 2013 foram realizadas no CRA-RJ um total de 96 reuniões Plenárias, nas quais foram tratados assuntos de interesse da categoria profissional do Administrador, incluindo o relato de 1.355 processos distribuídos aos Conselheiros.
- Ao longo de 2013 foram expedidas 17 Resoluções Normativas e 240 Portarias da Presidência do CRA-RJ, regulando procedimentos e determinando responsabilidades a diversas áreas.

2.4 Indicadores utilizados pela entidade para monitorar e avaliar a gestão

- ❖ O CRA-RJ acompanha mensalmente os resultados obtidos pelas áreas de registro e de fiscalização profissional por meio do instrumento de Coleta de Dados criado pelo CFA.
- ❖ Além desse controle, o CRA-RJ monitora diversos outros resultados por meio de relatórios gerenciais extraídos do seu cadastro, o que permite a identificação de tendências e ou desajustes no cadastro de registrados, como por exemplo, o aumento da inadimplência por faixa etária, região geográfica, tipo de IES onde o profissional realizou a sua graduação que redundou no registro no CRA-RJ, profissionais com carteiras provisórias vencidas, endereços desatualizados, etc.
- ❖ Em dezembro de 2013 o Plenário do CRA-RJ aprovou a criação de Indicadores de Desempenho para as Casas do Administrador para a aferição de seus índices de produtividade, visando aumentar a eficiência, eficácia e efetividade da gestão do CRA-RJ, proporcionando experiências de *benchmarking* dentro do sistema Casas do Administrador do CRA-RJ.
- ❖ O CRA-RJ realiza o acompanhamento diário dos ingressos de receita e do consumo das diversas rubricas de seu plano de contas (orçamento), permitindo antecipar a necessidade de remanejamento de aplicações em banco ou a suplementação de contas que necessitarão de maior contingenciamento de recursos nos meses seguintes.
- ❖ Na área Jurídica um software permite o cumprimento rigoroso dos prazos de processos ajuizados em que o CRA-RJ figura como autor ou, eventualmente, como réu.
- ❖ Os índices de audiência aferidos por ferramentas independentes (via You Tube e painel de controle do website da TV e Radio CRA-RJ) comprovam a maior divulgação da profissão e a importância da presença do Administrador, por meio dos serviços da WebRadio e WebTV CRA-RJ, através da produção de programas com entrevistas, debates e reportagens de interesse da classe, sempre focados nas relações que envolvam a Administração, além da repercussão nas diversas outras mídias do CRA-RJ e em mídias externas (clipping), o que colaborou decisivamente para a expansão dos registros e pagamento de anuidades.

3. Estrutura de Governança e de Autocontrole da gestão

3.1 Estrutura de governança da entidade

A Resolução Normativa CFA nº 411, de 10 de junho de 2011, aprova o Regimento do Conselho Regional de Administração do Rio de Janeiro.

A Portaria CRA-RJ nº 13, de 15/01/2013, constitui a **Comissão Permanente de Tomada de Contas - CPTC** e designa seus integrantes. A Comissão Permanente de Tomada de Contas – CPTC

é composta de membros, não integrantes de Câmaras, cabendo-lhe, em caráter preliminar, apreciar e emitir pareceres sobre os balancetes mensais do Conselho Regional de Administração - RJ, que serão encaminhados à Diretoria Executiva e, a seguir, ao Plenário.

O CRA-RJ mantém em seu site o **Portal Transparência** onde, desde 2008, é possível a qualquer interessado conhecer os números da gestão do CRA-RJ, os contratos em vigor, as licitações em andamento, demonstrativos contábeis, o Plano de Trabalho e os Relatórios de Gestão, as Resoluções Normativas publicadas, dentre outras informações relevantes.

3.2 Relação dos principais Dirigentes e Membros do Conselho Regional de Administração

A relação está disponível no anexo XIV.

3.2.1 Remuneração paga aos Conselheiros.

Os cargos de Direção e de Conselheiros do Sistema CFA/CRA's são exercidos de forma honorífica, não sendo, portanto efetuado qualquer tipo de pagamento em forma de remuneração. São efetuados pagamentos de diárias e jetons, de caráter indenizatório, quando do deslocamento e quando da participação em órgãos de deliberação coletiva. Os pagamentos de diárias nacionais e jetons obedecem ao disposto na Resolução Normativa CFA nº 430, de 18 de dezembro de 2012, alterada pela Resolução Normativa CFA nº 434, de 13 de março de 2013; e ainda a RN CRA-RJ nº 159 de 30 de março de 2010 que dispõe sobre o pagamento de diárias regionais.

3.3 Demonstração da atuação da Auditoria Interna

3.3.1 O processo de escolha do dirigente da unidade de auditoria interna;

Portaria CRA-RJ nº 13, de 15/01/2013 – RESOLVE: Constituir Comissão Permanente de Tomada de Contas - CPTC e designar seus integrantes.

3.3.2 A instância da administração responsável pela instituição e manutenção de uma estrutura e procedimentos de controles internos adequados para a elaboração das demonstrações financeiras e para garantir o atendimento dos objetivos estratégicos;

Resolução Normativa CFA Nº 411, de 10 de junho de 2011. Aprova o Regimento do Conselho Regional de Administração do Rio de Janeiro.

3.3.3 A forma de comunicação sistemática à alta gerência, ao Conselho de administração e ao Comitê de Auditoria, se for o caso, sobre riscos considerados elevados assumidos pela gerência ao não implementar as recomendações da Auditoria Interna;

Resolução Normativa CFA Nº 411, de 10 de junho de 2011. Aprova o Regimento do Conselho Regional de Administração do Rio de Janeiro.

3.3.4 A forma em que ocorre a certificação de que a alta gerência toma conhecimento e aceita os riscos pela não implementação das recomendações feitas pela auditoria interna.

Resolução Normativa CFA Nº 411, de 10 de junho de 2011. Aprova o Regimento do Conselho Regional de Administração do Rio de Janeiro.

3.4 Informações sobre a estrutura e as atividades do sistema de correição

3.4.1 Atividades de correição

Resolução Normativa CFA Nº 276, de 24 de abril de 2003_. Aprova o Manual de Procedimentos Administrativos, Financeiros e Contábeis do Sistema CFA/CRA's.

3.4.2 Da Comissão Permanente de Tomada de Contas – CPTC

A Comissão Permanente de Tomada de Contas – CPTC é composta de membros, não integrantes de Câmaras, cabendo-lhe, em caráter preliminar, apreciar e emitir pareceres sobre os balancetes mensais do Conselho Regional de Administração-RJ, que serão encaminhados à Diretoria Executiva e, a seguir, ao Plenário.

4. Informações sobre a gestão

4.1 Demonstração da Receita

De acordo com a Lei nº 4.769, de 09 de setembro de 1965, regulamentada pelo Decreto nº 61.934, de 22 de dezembro de 1967, em seu Art. 40 estabelece que a renda do Conselho Regional de Administração RJ é constituída de:

- a) 80% (oitenta por cento) das anuidades, taxas e emolumentos de qualquer natureza estabelecidos pelo Conselho Federal de Administração e revalidados, trienalmente, por correção monetária oficial;
- b) Rendimentos patrimoniais;
- c) Doações e legados;
- d) Subvenções e auxílios dos Governos Federal, Estaduais e Municipais ou, ainda, de sociedades de economia mista, empresas e instituições particulares;
- e) Provimento de multas aplicadas;
- f) Rendas eventuais.

ORIGENS DAS RECEITAS POR NATUREZA – FONTES

TRANSFERÊNCIAS DE CONTRIBUIÇÕES SOCIAIS:
Anuidades do Exercício (80%). Receitas arrecadadas no exercício.
Anuidades do Exercício Anterior (80%). Rec. arrecadadas no exercício anterior
RECEITAS DE VALORES MOBILIÁRIOS:
Rendimentos de Aplicações Caderneta de Poupança
Rendimentos de Aplicações em LFT e Títulos do Tesouro
Dividendos de Ações (antigo sistema Telebrás) Direito Uso linhas telefônicas.
RECEITAS DE SERVIÇOS:
Expedição Carteiras Identificação Profissional – CIP
Expedição de Certidões
Expedição de Alvarás

Tabela 1 - Origens das receitas do CRA

Observando, o art. 6º, §1º da Lei 4.320/64, a saber: “§1º. As cotas de receitas que uma entidade pública deva transferir a outra incluir-se-ão, como despesa, no orçamento da entidade obrigada à transferência e, como receita, no orçamento da que as deva receber”.

4.2 Desempenho na execução orçamentária e financeira

4.2.1 Desempenho Comparativo das Receitas Arrecadadas nos dois últimos exercícios

RECEITA ORÇAMENTÁRIA		
Receitas Correntes		
Título	2012	2013
Contribuições	8.235.047,07	9.178.326,74
Receita Patrimonial	690.498,36	468.554,52
Receita de Serviços	794.940,18	883.759,71
Outras Receitas Correntes	1.920.693,58	2.224.162,06
Transferências Correntes	0,00	0,00
Soma	11.641.179,19	12.754.803,03

Tabela 2 - Receita orçamentária em 2012 e em 2013

RECEITA EXTRA-ORÇAMENTÁRIA.		
Título	2012	2013
Receita Extra – Orçamentária	12.945.917,30	14.060.442,76
Soma	12.945.917,30	14.060.442,76

Tabela 3 - Receita extra-orçamentária em 2012 e em 2013

Disponível		
Título	2012	2013
Bancos – Conta movimento	301.645,58	155.499,74
Aplicações financeiras de Liquidez Imediata	6.585.555,64	5.976.130,62
Aplicações financeiras – Recursos Vinculados	0,00	0,00
Soma	6.887.201,22	6.131.630,36
Total Geral da Execução Orçamentária e Financeira	31.474.297,71	32.946.876,15

Tabela 4 - Disponível em 2012 e em 2013

4.2.2 Desempenho Comparativo das Despesas Realizadas nos dois últimos exercícios

Despesa Orçamentária		
Despesas Correntes		
Título	2012	2013
Pessoal e Encargos	3.579.304,19	4.415.599,08
Outras Despesas Correntes	8.293.993,72	8.509.792,87
Soma	11.873.297,91	12.925.391,95
Despesas de Capital		
Investimentos	358.408,95	854.468,55
Inversões Financeiras	250.000,00	0,00
Soma	608.408,95	854.468,55
Total da Despesa Orçamentária		
Despesa Extra – Orçamentária	12.860.960,49	14.429.512,81
Soma	12.860.960,49	14.429.512,81

Tabela 5 - Comparativo de despesas realizadas em 2012 e em 2013

4.2.3 Saldo para o exercício de 2014

Disponível		
Bancos – Conta movimento	155.499,74	306.497,70
Aplicações financeiras de Liquidez Imediata	5.976.130,62	4.431.005,14
Aplicações financeiras – Recursos Vinculados	0,00	0,00
Soma	6.131.630,36	4.737.502,84
Total Geral da Execução Orçamentária e Financeira	31.474.297,71	32.946.876,15

Tabela 6 - Saldo para o exercício de 2014

4.3 Transferências de recursos realizadas no exercício de referência:

Não houve transferência de recursos do PRODER para o CRA-RJ durante o exercício de 2013.

5. Gestão de pessoas, terceirização de mão de obra e custos

5.1 Informações sobre a Estrutura de Pessoal da entidade

5.1.a Força de Trabalho

DEMONSTRATIVO DO QUADRO DE TERCEIRIZAÇÃO DE M.O. DO CRA – 31/12/2012

Empresa	CNPJ	Serviços	Processo Administrativo
Argos Serv.EMPRES. LTDA	28.871.316/0001-55	Recepção	2012/000132
Conservadora Cidade do Aço Ltda	32.508.038/0001-66	Limpeza, conservação e recepção – V.Redonda-RJ	2012/000127
Conservadora Rio-Limp Ltda-Me	39.420.336/0001-49	Limpeza e Conservação da sede do CRA/RJ	2012/000147
Angel's Segurança e	03.372.304/0001-78	Vigilância armada p/ sede	2011/000286

Vigilância Ltda		do CRA/RJ	
MRINFO Tecnol. Da Informação Ltda	06.159.678/0001-06	Suporte,manutenção e assistência técnica de equip. informática	2008/000220

DEMONSTRATIVO DO QUADRO DE TERCEIRIZAÇÃO DE M.O. DO CRA – 31/12/2013

Empresa	CNPJ	Serviços	Processo Administrativo
Argos Serv.EMPRES. Ltda	28.871.316/0001-55	Recepção	2012/000132
Ranael Serviços Ltda-Me	09.617.025/0001-03	Limpeza,conservação e recepção – Niterói-RJ	2012/000375
Ranael Serviços Ltda-Me	09.617.025/0001-03	Limpeza,conservação e recepção – Região Norte/Noroeste-RJ	2012/000152
Ranael Serviços Ltda-Me	09.617.025/0001-03	Limpeza,conservação e recepção – Região dos Lagos-RJ	2012/000193
Ranael Serviços Ltda-Me	09.617.025/0001-03	Limpeza,conservação e recepção – Região Serrana-RJ	2012/000194
Tecnisan Tec.Serv.Com.	29.000.841/0001-80	Recepcionista e Motorista	2012/000351
Conservadora Cidade do Aço Ltda	32.508.038/0001-66	Limpeza,conservação e recepção – V.Redonda-RJ	2012/000127
Conservadora Rio-Limp Ltda-Me	39.420.336/0001-49	Limpeza e Conservação da sede do CRA/RJ	2012/000147
Angel's Segurança e Vigilância Ltda	03.372.304/0001-78	Vigilância armada p/ sede do CRA/RJ	2011/000286
MRINFO Tecnol. Da Informação Ltda	06.159.678/0001-06	Suporte,manutenção e assistência técnica equip. informática	2008/000220

DEMONSTRATIVO DO QUADRO DE PESSOAL DO CRA – 31/12/2012

Empregados	Estagiários	Admissão	Dispensa	Total
63	17	6	2	84

Tabela 7 - Quadro de pessoal do CRA em 2012

DEMONSTRATIVO DO QUADRO DE PESSOAL DO CRA – 31/12/2013

Empregados	Admissão	Dispensa	Subtotal	
67	3	3	67	

Tabela 8 - Quadro de pessoal do CRA em 2013

Movimentação do Quadro de Pessoal do CRA				Movimentação dos Estagiários		
31/12/2012	Admissão	Dispensa	31/12/2013	Contratados	Dispensados	Existentes
67	3	3	67	10	14	13

Tabela 9 - Movimentação de pessoal no CRA

5.1.b Ingresso de funcionários

Admissão de funcionários no quadro de pessoal do Conselho Regional de Administração dar-se-á por Concurso Público, observando a legislação vigente.

5.1.c Qualificação da Força de Trabalho de acordo com a estrutura de cargos e faixa etária

Tipologias do Cargo	Quantidade de servidores por Faixa Etária				
	Ate 30 anos	De 31 a 40 anos	De 41 a 50 anos	De 51 a 60 anos	Acima de 60 anos
1. Provimento de Cargo Efetivo					
1.1 Profissional de Apoio Operacional	1	1		5	2
1.2 Profissional de Apoio Adm.	3	4	9	1	5
1.3 Técnico de Contabilidade				1	
1.4 Assistente Social			1		
1.5 Comunicador Social					1
1.6 Advogado		2		1	
1.7 Engenheiro				1	
1.8 Fiscal		1		1	
1.9 Administrador			2	1	3
2. Provimento de Cargo em Comissão					
2.1 Ouvidor					1
2.2 Assessor Especial da Presidência				1	
2.3 Assistente Técnico		2			
2.4 Assistente Técnico Jurídico			1		
2.5 Chefe de Assessoria de Relações Acadêmicas					1
2.6 Assessor de Comunicação Social	1				
2.7 Chefe da edição da Web TV	1				
2.8 Chefe da Operação da Web Radio e Web TV			1		
2.9 Chefe da Biblioteca	1				
3.0 Chefe de Assessoria de Comunicação Social			1		
3.1 Assessor de Diretoria				1	
3.2 Chefe de Assessoria de Recursos Humanos				1	
3.3 Chefe da Assessoria Jurídica		1			
3.4 Assistente Técnico de Designer Gráfico	1				
3.5 Chefe da Coord. De Fiscalização do Exercício Profissional				1	
3.6 Assistente técnico de Transporte		1			
3.7 Assistente técnico de Relações Acadêmicas	1				
3.8 Assistente técnico de Edição da Web TV	1				
3.9 Assistente técnico de programação visual	1				
4.0 Assistente Técnico de Mídias Sociais	1				
3. Totais (1 + 2)	12	12	15	15	13

Tabela 10 - Provimento de cargos no CRA - por faixa etária

5.1.d Qualificação da Força de Trabalho de acordo com a estrutura de cargos e nível de escolaridade

Tipologia do Cargo	Quantidade de Pessoas por Nível de Escolaridade								
	1	2	3	4	5	6	7	8	9
1. Provimento de Cargo Efetivo									
1.1 Profissional de Apoio Operacional		2	3		3	1			
1.2 Profissional de Apoio Adm.					13	8	1		
1.3 Técnico de Contabilidade						1			
1.4 Assistente Social						1			
1.5 Comunicador Social						1			
1.6 Advogado						1	2		
1.7 Engenheiro						1			
1.8 Fiscal						2			
1.9 Administrador						4	1	1	
2. Provimento de Cargo em Comissão									
2.1 Ouvidor						1			
2.2 Assessor Especial da Presidência						1			
2.3 Assistente Técnico					1	1			
2.4 Assistente Técnico Jurídico						1			
2.5 Chefe de Assessoria de Relações Acadêmicas						1			

2.6 Assessor de Comunicação Social						1			
2.7 Chefe da edição da Web TV						1			
2.8 Chefe da Operação da Web Radio e Web TV					1				
2.9 Chefe da Biblioteca						1			
3.0 Chefe de Assessoria de Comunicação Social							1		
3.1 Assessor de Diretoria					1				
3.2 Chefe de Assessoria de Recursos Humanos							1		
3.3 Chefe da Assessoria Jurídica						1			
3.4 Assistente Técnico de Designer Gráfico						1			
3.5 Chefe da Coord. De Fiscalização do Exercício Profissional						1			
3.6 Assistente técnico de Transporte					1				
3.7 Assistente técnico de Relações Acadêmicas					1				
3.8 Assistente técnico de Edição da Web TV						1			
3.9 Assistente técnico de programação visual					1				
4.0 Assistente Técnico de Mídias Sociais						1			
3. Totais (1 +2)	0	2	3	0	22	33	6	1	0
<u>LEGENDA</u>									
<u>Nível de Escolaridade</u>									
1 - Analfabeto; 2 – Alfabetizado sem cursos regulares; 3 Primeiro grau incompleto; 4 – Primeiro grau; 5 – Segundo grau ou técnico; 6 – Superior; 7 – Aperfeiçoamento/Especialização/Pós-Graduação; 8 – Mestrado; 9 – Doutorado/Pós Doutorado/PhD/Livre Docência; 10 – Não classificada.									

Tabela 11 - Provimento de cargos no CRA – por escolaridade

6. Conformidade e tratamento de disposições legais e normativas

Registramos que o Sistema CFA/CRA's detém o poder de polícia disciplinado pelo art. 78 do Código Tributário Nacional – CTN e suas receitas correntes são contribuições de interesse da categoria profissional de Administrador, ou seja: **“Espécie de contribuição que se caracteriza por atender a determinadas categorias profissionais ou econômicas, vinculando sua arrecadação às entidades que as instituíram. Não transitam pelo Orçamento da União.”**(grifo nosso)

Considerando que as prerrogativas do Código Tributário Nacional em consonância com a Lei nº 4.320/64, vigentes, possibilitam a continuidade administrativa, orçamentária, patrimonial e contábil e, são aplicáveis às Entidades Fiscalizadoras das Profissões Liberais, estamos cientes de que as demonstrações contábeis do Conselho Federal de Administração estão elaboradas e apresentadas em observância às determinações legais, principalmente às determinações da Lei nº 4.320/64, Normas da Secretaria do Tesouro Nacional – STN, que preveem o registro das receitas e das despesas em regime orçamentário, e, ainda, a NBC 16.6, no que couber às Entidades Fiscalizadoras das Profissões Liberais.

6.1 Tratamento das determinações e recomendações exaradas em acórdãos do Tribunal de Contas da União – TCU

O Conselho Regional de Administração-RJ sempre se pautou no cumprimento dos dispositivos legais aplicáveis às Entidades Fiscalizadoras das Profissões Liberais, principalmente as determinações e recomendações desse Egrégio Tribunal de Contas.

Como membro do Sistema CFA/CRA's, ao tomar conhecimento da Decisão Normativa TCU nº 127/2013, bem como do Ofício Circular nº 190/2013/CFA/COF está atento em atender às recomendações do TCU, via Conselho Federal de Administração (CFA)

7. Informações Contábeis

Informações sobre a adoção de critérios e procedimentos estabelecidos pelas Normas Brasileiras de Contabilidade Aplicada ao Setor Público NBC T 16.9 e NBC T 16.10, publicadas pelas Resoluções CFC n.º 1.136/2008 e 1.137/2008, respectivamente, ou norma específica equivalente, para tratamento contábil da depreciação, da amortização e da exaustão de itens do patrimônio e avaliação e mensuração de ativos e passivos da entidade.

7.1 Informações sobre a adoção das normas NCASP

7.1.1 Da depreciação, da amortização e da exaustão

A Contabilidade Brasileira tem evoluído com o objetivo de convergir às práticas de contabilidade vigentes aos padrões estabelecidos nas Normas Internacionais de Contabilidade.

Nesse sentido e em cumprimento aos que dispõem os arts. 106, § 3º, e 108, § 2º, da Lei nº 4.320/64, a Instrução Normativa SRF nº 162, de 31/12/1998 e a Resolução CFC nº 1.136, de 21/11/2008, que aprova a NBC T 16.9; o Conselho Federal de Administração criou o Manual de Procedimentos para Depreciação de Bens Patrimoniais, aprovado pela Resolução Normativa CFA nº 428, de 19/12/2012, abrangendo conceitos, procedimentos e instruções referentes à implantação da depreciação anual a ser realizada no âmbito do Sistema CFA/CRA's.

O CRA-RJ está ciente da análise e apresentação das demonstrações contábeis previstas pela Lei nº 4.320/64 e pela NBC 16.6, aprovada pela Resolução CFC nº 1.133/2008, ou, ainda prevista na Lei nº 6.404/76, incluindo as notas explicativas.

As demonstrações contábeis do Conselho Regional de Administração-RJ são elaboradas e apresentadas principalmente em observância às determinações contidas na Lei nº 4.320/64 e disposições da Secretaria do Tesouro Nacional – STN, que preveem o registro das receitas e despesas em regime orçamentário. Essas demonstrações compreendem:

7.1.2 Balanço Patrimonial

Apresenta os saldos das contas patrimoniais, no valor de R\$ 32.504.198,07 (Trinta e dois milhões, quinhentos e quatro mil, cento e noventa e oito reais e sete centavos), na data do levantamento do balanço em 31 de dezembro de 2013.

7.1.3 Demonstração das Variações Patrimoniais

Demonstra a apuração do superávit do exercício, no valor de R\$ 2.335.136,39 (Dois milhões, trezentos e trinta e cinco mil, cento e trinta e seis reais e trinta e nove centavos), no findo em 31 de dezembro de 2013.

7.1.4 Balanço Financeiro

Demonstra os recursos obtidos e aplicados, no valor de R\$ 32.946.876,15 (Trinta e dois milhões, novecentos e quarenta e seis mil, oitocentos e setenta e seis reais e quinze centavos), durante o exercício findo em 31 de dezembro de 2013, com ênfase na variação das contas do disponível.

7.1.5 Balanço Orçamentário

Demonstra as receitas orçadas, no valor de R\$ 16.122.900,00 (Dezesseis milhões, cento e vinte e dois mil e novecentos reais) e as arrecadadas no valor de R\$ 12.754.803,03 (Doze milhões, setecentos e cinquenta e quatro mil, oitocentos e três reais e três centavos); bem como as despesas orçadas no valor de R\$ 16.122.900,00 (Dezesseis milhões, cento e vinte e dois mil e novecentos reais) e as realizadas no valor de R\$ 13.779.860,50 (Treze milhões, setecentos e setenta e nove mil, oitocentos e sessenta reais e cinquenta centavos), conforme balanço Orçamentário do exercício de 2013.

7.2. Demonstrações Contábeis previstas pela Lei nº 4.320/64 e pela NBC 16.6

7.2.1 Disponível.

As aplicações financeiras mantidas junto aos Bancos: Banco do Brasil e Caixa Econômica Federal nos termos da legislação aplicável apresentam o saldo de R\$ 4.431.005,14 (Quatro milhões, quatrocentos e trinta e um mil, cinco reais e quatorze centavos) na data do Balanço.

7.2.2 Estoques

O Conselho Regional de Administração-RJ não trabalha com estoque de material em almoxarifado. O estoque basicamente é de consumo imediato e de impressos padronizados, com controle de distribuição para os setores, sem a avaliação do custo após a sua aquisição, cujos valores ficam restritos aos registros contábeis e, respectiva documentação comprobatória, notas fiscais, que se encontram arquivadas juntamente com o controle da movimentação financeira diariamente contabilizada.

7.2.3 Imobilizado

O imobilizado está registrado, no valor de R\$ 5.644.908,46 (Cinco milhões, seiscentos e quarenta e quatro mil, novecentos e oito reais e quarenta e seis centavos), ao custo de aquisição ou construção e, não foram reavaliados, conforme opção constituída no § 3º, art. 196 da Lei nº 4.320/64.

A depreciação sobre os bens móveis é calculada pelo método linear, com base no prazo de vida útil estimado dos bens, de acordo com o Manual de Procedimentos para Depreciação de Bens Patrimoniais, aprovado pela Resolução Normativa CFA nº 428/2012, publicada no D.O. U. nº 223, de 20 de novembro de 2012 Seção 1 p. 140.

7.2.4 Despesas

Conforme disposto na Lei nº 4.320/64 as despesas orçamentárias são contabilizadas, com base no regime de competência.

7.2.5 Receitas de Contribuições

As Receitas de Contribuições são registradas pelo Regime Misto: de Caixa e de Competência, considerando que os órgãos arrecadadores são os Conselhos Regionais de Administração, que por força da legislação vigente, Lei nº 4.769/65, têm até o 15º (décimo quinto) dia do mês subsequente para enviar ao Conselho Federal de Administração 20% (vinte por cento) das receitas arrecadadas no mês anterior.

O Sistema CFA/CRA não arrecada Receitas de Contribuições. A receita enquadra-se no Grupo de Outras Contribuições Sociais, tais como: anuidades, registros, expedição de carteiras.

7.2.6 Receita de Serviços

Composição	2012	2013
Receita de Taxas de Serviço	199.502,68	248.048,97
Receitas Taxa de Lic., Cancel. e Transf.	81.602,54	135.278,46
Receita de Taxa de Emissão de Certidões	506.213,96	494.841,17
Receita de Taxas de Outros Serviços	7.621,00	5.591,11
Soma	794.940,18	883.759,71

Tabela 12 - Composição das receitas de serviços

7.3 Relatório de Auditoria Independente

No exercício de 2013 o CRA-RJ não contou com a atuação de Auditoria Independente.

8. OUTRAS INFORMAÇÕES SOBRE A GESTÃO

Demonstramos no quadro abaixo o resultado da Execução Orçamentária no exercício de 2013 :

Receitas Arrecadadas	Despesas Realizadas	Déficit
R\$ 12.754.803,03	R\$ 13.779.860,50	R\$ 1.025.057,47

O déficit apurado no exercício tem em sua composição 83,4 % de **Despesas de Capital**, representando um total de gastos na ordem de R\$ 854.468,55, onde os Investimentos realizados no edifício-sede do CRA/RJ estão divididos entre obras/instalações e aquisição de equipamentos e materiais permanentes.

INVESTIMENTOS

Conforme Plano de Trabalho 2013, foram realizados investimentos em retrofit e layout do prédio do CRA/RJ, que compreenderam reformas e instalações no térreo/recepção, terceiro, quarto e sexto andares.

O CRA/RJ também investiu em equipamentos no seu parque tecnológico, adquirindo via Ata de Registro de Preços (ARP) seis novos servidores de alto desempenho em função das necessidades de recursos de processamento do novo sistema de Autoatendimento e também de demandas ligadas ao nosso ambiente de trabalho; adquiriu também cinco Notebooks e uma impressora para carteira de habilitação profissional via ARP.

Para a WebTV do CRA/RJ foram adquiridos novos equipamentos como HD externo, câmera fotográfica digital, tripés, microfones e outros.

O CRA/RJ adquiriu um veículo ano 2013 tipo passeio para uso institucional visando atualizar sua frota e atender às necessidades e demandas inerentes do Conselho.

O déficit corrente (Recitas Correntes – Despesas Correntes) montou em R\$ 170.588,92, o que pode ser explicado em função da co-participação e co-patrocínio do CRA/RJ, em parceria com o CFA/CRA-RS e CRA-MG, no XIII FIA – Fórum Internacional de Administração e IX Congresso Mundial de Administração, realizado na cidade de Gramado-RS em outubro de 2013 onde realizou-se despesas de aproximadamente R\$ 161 mil entre patrocínio e outras (transporte de equipamentos da WebTV, passagens aéreas, diárias etc).

ANEXO I

BALANÇO PATRIMONIAL

Ativo

DISCRIMINAÇÃO	31/12 / 2012	31/12/ 2013	Variação
ATIVO FINANCEIRO	6.178.975,33	4.824.464,84	-1.354.510,49
DISPONIVEL	155.499,74	306.497,70	150.997,96
BANCOS-C/MOVIMENTO	130.037,73	248.675,63	118.637,90
BANCOS-C/ARRECAÇÃO	25.462,01	57.822,07	32.360,06
DISPONIVEL VINCULADO EM C/C BANCARIA	5.976.130,62	4.431.005,14	-1.545.125,48
BANCOS C/APLIC. FINANC.	5.976.130,62	4.431.005,14	-1.545.125,48
REALIZÁVEL	47.344,97	86.962,00	39.617,03
RESPONSÁVEIS POR SUPRIMENTOS	500,00	0,00	-500,00
ADIANTAMENTOS (FÉRIAS, 13º E PARC. FÉRIAS)	31.602,53	54.747,36	23.144,83
VALORES A RECUPERAR DE DEPÓSITOS JUDICIAIS	14.796,21	14.796,21	0,00
OUTROS VALORES A RECUPERAR	446,23	17.418,43	16.972,20

ATIVO PERMANENTE	24.355.029,91	27.679.733,23	3.324.703,32
BENS PATRIMONIAIS	5.282.377,40	5.644.908,46	362.431,06
BENS MOVEIS	1.874.635,34	2.183.908,61	309.273,27
BENS IMOVEIS	3.778.401,15	4.280.948,17	502.547,02
BENS INTANGIVEIS	246.781,72	246.781,72	0,00
BENS AUTOMOTORES	0,00	0,00	0,00
DEPRECIACÃO BENS MOVEIS	-617.440,81	-819.948,32	-202.507,51
DEPRECIACÃO BENS IMÓVEIS	0,00	0,00	0,00
DEPRECIACÃO DE BENS INTANGÍVEIS	0,00	-246.781,72	-246.781,72
CRÉDITOS	19.033.169,55	22.002.114,90	2.968.945,35
TOTAL EM DÍVIDA ATIVA	17.690.517,96	19.824.647,91	2.134.129,95
TOTAL DE AUTOS DE INFRAÇÃO	1.342.651,59	2.177.466,99	834.815,40
VALORES	39.482,96	32.709,87	-6.773,09
ESTOQUE DE ALMOXARIFADO	39.482,96	32.709,87	-6.773,09
SOMA DO ATIVO REAL	30.534.005,24	32.504.198,07	1.970.192,83
Total	30.534.005,24	32.504.198,07	1.970.192,83

Tabela 13 - Balanço patrimonial - Ativo

Balanço Patrimonial Comparado

Passivo

DISCRIMINAÇÃO	31/12/12	31/12/ 2013	Variação
PASSIVO FINANCEIRO	1.282.489,96	917.546,40	-364.943,56
DIVIDA FLUTUANTE	1.054.722,79	554.028,43	-500.694,36
RESTOS A PAGAR PROCESSADOS	568.616,11	366.079,81	-202.536,30
RESTOS A PAGAR NÃO PROCESSADOS	486.106,68	187.948,62	-298.158,06
DEPOSITOS DE DIVERSAS ORIGENS	159.107,89	309.637,97	150.530,08
TESOURARIA	159.107,89	309.637,97	150.530,08
CONSIGNAÇÕES	68.659,28	53.880,00	-14.779,28
RETENÇÕES EM FOLHA	38.631,48	45.887,30	7.255,82
RETENÇÕES DE EMPRESAS	29.797,08	7.899,20	-21.987,88
RETENÇÕES DE AUTONOMOS	230,72	93,50	-137,22
SOMA DO PASSIVO REAL	1.282.489,96	917.546,40	-364.943,56
PATRIMONIO (Ativo Real Líquido)	29.251.515,28	31.586.651,67	2.335.136,39
Total	30.534.005,24	32.504.198,07	1.970.192,83

Tabela 14 - Balanço patrimonial comparado - Passivo

ANEXO II

BALANÇO ORÇAMENTÁRIO Comparativo da Receita Orçada com Arrecadada

DISCRIMINAÇÃO	Orçada	Arrec.Período	Exercício	Diferença
RECEITAS CORRENTES	14.447.900,00	891.615,95	12.754.803,03	-1.693.096,97
RECEITA DE CONTRIBUICOES	9.655.000,00	358.292,92	9.178.326,74	-476.673,26
CONTRIBUICOES SOCIAIS	9.655.000,00	358.292,92	9.178.326,74	-476.673,26
OUTRAS CONTRIBUICOES SOCIAIS	9.655.000,00	358.292,92	9.178.326,74	-476.673,26
ANUIDADES	9.655.000,00	358.292,92	9.178.326,74	-476.673,26
Anuidade Pessoa Física	7.330.000,00	302.160,58	7.196.270,29	-133.729,71
Anuidade Pessoa Jurídica	2.325.000,00	56.132,34	1.982.056,45	-342.943,55
RECEITAS PATRIMONIAIS	887.900,00	33.514,60	468.554,52	-419.345,48
RECEITA DE VALORES MOBILIARIOS	887.900,00	33.514,60	468.554,52	-419.345,48
Rendimentos Aplicações em Cad. Poupança.	0,00	0,00	0,00	0,00
Rendimentos Aplicações: LFT, CDB/RDB CEF	187.900,00	18.107,85	309.902,11	-390.097,89
Rendimentos Aplicações: LFT, CDB/RDB BB	700.000,00	15.406,75	158.652,41	-29.247,59
Dividendos de Ações	0,00	0,00	0,00	0,00
RECEITAS DE SERVICOS	1.395.400,00	88.341,20	883.759,71	-511.640,29
RECEITA DE TAXAS DE SERVIÇO	440.000,00	21.576,18	248.048,97	-191.951,03
Req. De Reg. Profissional - PF	132.000,00	7.551,11	77.442,02	-54.557,98
Req. De Identidade Profissional - PF	150.000,00	3.650,09	32.757,04	-117.242,96
Req. De 2ª Via de Identidade Profissional	113.000,00	7.098,98	94.392,43	-18.607,57
Req. De Registro Cadastral	45.000,00	3.276,00	43.457,48	-1.542,52
RECEITAS TAXA DE LIC., CANCEL. E TRANSF.	155.100,00	36.109,02	135.278,46	-19.821,54
Req. De Licença de Registro Profissional	57.000,00	13.762,87	45.165,57	-11.834,43
Req. De Cancel. De Registro Profissional	80.000,00	20.005,15	74.268,66	-5.731,34
Req. De Transf. De Registro Profissional	1.600,00	75,00	778,00	-822,00
Req. De Licença de Registro Cadastral	1.500,00	0,00	0,00	-1.500,00
Req. De Cancel. De Registro Cadastral	15.000,00	2.266,00	15.066,23	66,23
RECEITA DE TAXA DE EMISSÃO DE CERTIDÕES	767.000,00	30.656,00	494.841,17	-272.158,83
Req. De RRT – PF	3.000,00	0,00	1.254,00	-1.746,00
Req. De RCA – PF	30.000,00	1.200,00	21.866,13	-8.133,87
Req. De Outras Certidões – PF	220.000,00	2.624,00	85.999,45	-134.000,55
Req. De Certidões - PJ	13.000,00	234,00	3.744,55	-9.255,45
Req. De Registro de Aptidão – PJ	500.000,00	26.208,00	381.509,04	-118.490,96
Req. De Outras Certidões - PJ	1.000,00	390,00	468,00	-532,00
RECEITA DE TAXAS DE OUTROS SERVICOS	33.300,00	0,00	5.591,11	-27.708,89
Req. Vistos em Doctos. – Outros CRAs (PF)	100,00	0,00	66,67	-33,33
Req. De Remessa de Recurso ao CFA - PF	400,00	0,00	119,00	-281,00
Disp. Admin. Por Emissão -de Cobr. - PF	15.000,00	0,00	0,00	-15.000,00
Req. Vistos em Doctos. – Outros CRAs (PJ)	8.000,00	0,00	1.478,00	-6.522,00

Comparativo da Receita Orçada com Arrecadada (Continuação)

DISCRIMINAÇÃO	Orçada	Arrec.Período	Exercício	Diferença
Req. De Remessa de Recurso ao CFA - PJ	8.500,00	0,00	3.927,44	-4.572,56
Desp. Admin. Por Emissão de Cobr. - PJ	100,00	0,00	0,00	-100,00
Outros Emolumentos – PF	800,00	0,00	0,00	-800,00
Outros Emolumentos - PJ	400,00	0,00	0,00	-400,00
OUTRAS RECEITAS DIVERSAS	2.509.600,00	411.467,23	2.224.162,06	-285.437,94
RECEITA DE AUTO DE INFRAÇÃO	83.100,00	5.007,05	50.977,65	-32.122,35
Auto de Infração – PF	30.000,00	167,50	18.147,78	-11.852,22
Auto de Infração – PJ	18.000,00	2.234,00	4.134,00	-13.866,00
Auto de Infração – PF (Não Registrado)	5.100,00	176,75	2.076,75	-3.023,25
Auto de Infração – PJ (Não Registrado)	30.000,00	2.428,80	26.619,12	-3.380,88
RECEITA DE JUROS. MULTA E ATUALIZ.	340.000,00	34.050,47	322.393,98	-17.606,02
Juros de 1% AM s/ Cobrança de Vencidos	260.000,00	28.126,06	246.576,20	-13.423,80
Multa de 2% s/ Cobrança de Vencidos	80.000,00	5.924,41	75.817,78	-4.182,22
RECEITA DA DÍVIDA ATIVA	1.718.500,00	370.118,45	1.718.715,65	215,65
Dívida Ativa em Fase Administrativa	1.363.500,00	348.461,08	1.593.785,81	230.285,81
Dívida Ativa em Fase Executiva	235.000,00	4.289,45	40.654,00	-194.346,00
Execução de Auto de Infração	120.000,00	17.367,92	84.275,84	-35.724,16
DEMAIS RECEITAS DIVERSAS	125.000,00	1.240,88	21.599,40	-103.400,60
Honorários Advocatícios	20.000,00	1.110,83	11.981,62	-8.018,38
Custas Judiciais	4.000,00	120,05	1.290,42	-2.709,58
Registro Especial de Estudante	1.000,00	10,00	60,00	-940,00
Outras Receitas	100.000,00	0,00	8.267,36	-91.732,64
OUTRAS RECEITAS CORRENTES	243.000,00	1.050,38	110.475,38	-132.524,62
Receita de Divulgações Via E-mail CRA	3.000,00	0,00	0,00	-3.000,00
Public. De Anúncios em Veíc. De Comunic.	40.000,00	1.050,38	10.475,38	-29.524,62
Receita de Convênio c/ CFA (PROAR)	100.000,00	0,00	0,00	-100.000,00
Receita de Patrocínio	100.000,00	0,00	100.000,00	0,00
RECEITAS DE CAPITAL	1.675.000,00	1.675.000,00	1.675.000,00	-1.675.000,00
OUTRAS RECEITAS DE CAPITAL	1.675.000,00	1.675.000,00	1.675.000,00	-1.675.000,00
SALDO DO RESULTADO DO EXERCÍCIO ANTERIOR	1.675.000,00	1.675.000,00	1.675.000,00	-1.675.000,00
Superávit Apurado no Exercício Anterior	1.675.000,00	0,00	0,00	-1.675.000,00
Total das Receitas do Balanço Orçamentário	16.122.900,00	891.615,95	12.754.803,03	-3.368.096,97

Comparativo da Despesa Autorizada com Realizada

DISCRIMINAÇÃO	Orçada	Real. Período	Exercício	Diferença
DESPESAS CORRENTES	14.447.900,00	1.256.448,20	12.925.391,95	-1.522.508,05
DESPESAS DE CUSTEIO	6.764.670,00	573.199,48	6.336.595,30	-428.074,70
DESPESAS PESSOAL	4.550.400,00	390.964,34	4.415.599,08	-134.800,92
VENCIMENTOS E VANTAGENS FIXAS	3.500.200,00	308.614,08	3.398.104,85	-102.095,15
Ordenados e Salários	2.493.400,00	221.144,62	2.467.201,08	-26.198,92
13 °Salário - CLT	240.100,00	24.394,28	237.794,28	-2.305,72
Férias	213.400,00	12.619,70	166.484,63	-46.915,37
Adicional de férias - Constituição/88	71.200,00	4.499,47	63.782,96	-7.417,04
Gratificação por Encargos de Chefia	348.000,00	29.562,12	346.409,75	-1.590,25
Abono de Férias (1/3 Férias) Convertido em Pecúnia	65.900,00	7.079,39	62.782,35	-3.117,65
Hora Extra	10.000,00	216,41	5.183,38	-4.816,62
Indenizações Trabalhistas	20.000,00	0,00	11.168,33	-8.831,67
Adicional por Titulação	38.200,00	9.098,09	37.298,09	-901,91
OBRIGAÇÕES PATRONAIS	1.050.200,00	82.350,26	1.017.494,23	-32.705,77
INSS – Empregador	737.800,00	57.726,21	715.566,92	-22.233,08
FGTS – Empregador	277.600,00	21.888,04	268.799,17	-8.800,83
Contribuição ao PIS/PASEP	34.800,00	2.736,01	33.128,14	-1.671,86
DIÁRIAS	179.500,00	5.863,09	148.711,37	-30.788,63
Diárias para Empregados a Serviço	148.500,00	3.046,09	135.774,87	-12.725,13
Diárias a Colaboradores Eventuais	31.000,00	2.817,00	12.936,50	-18.063,50
OUTRAS DESPESAS VARIÁVEIS - PESSOAL CIVIL	1.473.800,00	132.792,10	1.390.124,35	83.675,65
Auxílio Transporte	142.900,00	3.803,24	70.226,02	-72.673,98
Auxílio Refeição	650.600,00	69.461,91	649.193,06	-1.406,94
Serviços Médicos e Hospitalares	547.600,00	46.969,39	545.834,39	-1.765,61
Auxílio Educação	22.400,00	2.663,44	21.838,96	-561,04
Auxílio Óculos	5.300,00	301,60	3.708,00	-1.592,00
Seguro de Vida ao Servidores	12.800,00	1.892,52	10.468,94	-2.331,06
Indenização – Telefonia Móvel	92.200,00	7.700,00	88.854,98	3.345,02
ESTAGIÁRIOS	191.600,00	14.559,27	176.640,45	-14.959,55
Remuneração de Estagiários	191.600,00	14.559,27	176.640,45	-14.959,55
MATERIAL DE CONSUMO	369.370,00	29.020,68	205.520,05	163.849,95
Artigos de Expediente	35.000,00	1.728,00	28.108,84	-6.891,16
Artigos e Material para Higiene e Conservação	5.000,00	0,00	0,00	-5.000,00
Lubrificantes e Combustíveis	39.600,00	3.082,76	18.072,75	-21.527,25
Peças e Acessórios para Veículos	5.000,00	0,00	299,99	4.700,01
Gêneros Alimentícios	22.600,00	0,00	9.952,96	-12.647,04
Materiais Elétricos em geral	5.000,00	0,00	0,00	-5.000,00
Material de Processamento de Dados	37.000,00	0,00	31.952,70	-5.047,30
Uniformes	2.000,00	0,00	0,00	-2.000,00
Utensílios para copa e cozinha	5.000,00	0,00	0,00	-5.000,00
Material P/ Áudio, Vídeo e Foto	20.070,00	0,00	17.753,26	-2.316,74
Material P/ Impressão Interna	28.000,00	0,00	11.832,00	-16.168,00

Comparativo da Despesa Autorizada com Realizada (continuação)

DISCRIMINAÇÃO	Orçada	Real. Período	Exercício	Diferença
Material P/ Manutenção de Bens Imóveis	16.200,00	0,00	2.003,55	-14.196,45
Material P/ Manutenção de Bens Móveis	5.000,00	0,00	0,00	-5.000,00
Aquisição de Softwares de Base	40.000,00	0,00	3.454,85	-36.545,15
Material Impresso em Gráficas	78.900,00	22.875,00	64.279,40	-14.620,60
Outros Materiais de Consumo	25.000,00	1.334,92	17.809,75	-7.190,25
OUTRAS DESPESAS CORRENTES	5.044.830,00	512.086,70	4.158.162,98	-886.667,02
PASSAGENS E DESPESAS COM LOCOMOÇÃO	207.000,00	12.078,51	108.800,15	-98.199,85
Passagens aéreas, marítimas e terrestres	105.000,00	8.740,31	54.598,06	-50.401,94
Passagens p/ Exterior	20.000,00	0,00	0,00	-20.000,00
Locomoção Urbana	82.000,00	3.338,20	54.202,09	-27.797,91
SERVIÇOS DE TERCEIROS – PF (RPA)	39.000,00	4.775,00	31.108,00	-7.892,00
Outros Serviços Técnicos Profissionais	39.000,00	4.775,00	31.108,00	-7.892,00
SERVIÇOS DE CONSULTORIA	1.297.100,00	175.936,80	1.196.839,98	-100.260,02
Serviços de Auditoria	6.200,00	0,00	0,00	-6.200,00
Assessoria de Imprensa	35.000,00	0,00	22.633,32	-12.366,68
Serviços de Consultoria e Projetos de Informática	608.100,00	74.673,40	577.427,80	-30.672,20
Outros Serv. Prest. Por Pessoa Jurídica	495.800,00	66.344,96	451.769,42	-44.030,58
Asses. E Consult. de Comunicação	16.000,00	1.473,24	15.738,94	-261,06
Honorários de Assessoria Contábil	76.000,00	18.025,68	75.622,71	-377,29
Outros Serv. Prestados PJ - Taxas	60.000,00	15.419,52	53.647,79	-6.352,21
OUTROS SERVIÇOS DE TERCEIROS	271.000,00	17.470,69	250.503,03	-20.496,97
Diárias para Conselheiros e Colaboradores	110.000,00	3.614,69	89.967,03	-20.032,97
Jetons	161.000,00	13.856,00	160.536,00	-464,00
OUTROS SERVIÇOS DE TERCEIROS - P. JURÍDICA	3.230.730,00	301.825,70	2.570.911,82	-659.818,18
Assinaturas de jornais e periódicos	22.951,30	0,00	19.664,45	-3.286,85
Energia elétrica	109.748,70	10.791,09	109.748,70	0,00
Serviço de água e esgoto	39.000,00	2.416,72	27.745,32	-11.254,68
Serviços de comunicação telefônica	268.500,00	36.887,11	231.473,89	-37.026,11
Serviços de comunicação postal	512.500,00	57.576,37	466.992,77	-45.507,23
Despesas com Aluguel e Taxas de Imóveis	181.600,00	13.761,40	177.787,79	-3.812,21
Campanhas Publicitárias	142.000,00	34.100,00	137.389,81	-4.610,19
Frete e carretos	2.500,00	60,08	655,68	-1.844,32
Congressos e conferências	427.430,00	11.181,42	396.151,60	-31.278,40
Locação de Equipamentos	88.500,00	6.334,10	83.289,70	-5.210,30
Seguros em geral	17.000,00	2.173,35	11.446,10	-5.553,90
Produção e Serviços Gráficos de Revistas	73.500,00	0,00	25.186,82	-48.313,18
Despesas miúdas de pronto pagamento	85.200,00	8.854,30	64.567,74	-20.632,26
Despesas Bancárias	160.000,00	7.177,03	113.735,32	-46.264,68
Serviços de Limpeza e Conservação	247.000,00	57.957,68	202.446,94	-44.553,06
Manut. Máq. e Aparelhos Condicionadores de ar	23.500,00	3.932,86	23.228,86	-271,14
Manutenção de Elevadores	8.700,00	1.329,66	7.977,96	-722,04

Comparativo da Despesa Autorizada com Realizada (continuação)

DISCRIMINAÇÃO	Orçada	Real. Período	Exercício	Diferença
Manut. E Cons. De Equip. e Bens Móveis	12.000,00	709,61	8.577,16	-3.422,84
Manutenção e Conserv. De Imóveis	131.400,00	3.500,00	31.844,39	-99.555,61
Serv. Publicação de Editais, Anúncios e Outros	71.000,00	7.597,99	49.091,92	-21.908,08
Impostos, taxas e registros.	17.200,00	306,13	14.849,63	-2.350,37
Serviços de Áudio, Vídeo e Foto	2.000,00	0,00	1.120,00	-880,00
Despesas de Cartório e Custas Judiciais	40.200,00	2.153,80	28.611,56	-11.588,44
Serviços Impressão	262.300,00	0,00	131.725,95	-130.574,05
Serviços de Segurança	159.000,00	27.296,80	158.520,94	-479,06
Indenizações, Restituições e Reposições	5.000,00	0,00	1.005,44	-3.994,56
Honorários de Sucumbência	100.000,00	4.000,00	36.920,94	-63.079,06
Juros, Multas e Correções Monetárias	1.000,00	0,00	0,37	-999,63
Outros Serviços e Encargos	20.000,00	1.728,20	9.154,07	-10.845,93
TRANSFERENCIAS CORRENTES	2.638.400,00	171.162,02	2.430.633,67	-207.766,33
TRANSFERENCIAS INTRAGOVERNAMENTAIS	2.638.400,00	171.162,02	2.430.633,67	-207.766,33
TRANSFERENCIAS OPERACIONAIS	2.638.400,00	171.162,02	2.430.633,67	-207.766,33
Cota-Parte Conselho Federal	2.638.400,00	171.162,02	2.430.633,67	-207.766,33
DESPESAS DE CAPITAL	1.675.000,00	114.848,74	854.468,55	-820.531,45
INVESTIMENTOS	1.175.000,00	114.848,74	854.468,55	-320.531,45
OBRAS E INSTALAÇÕES	660.000,00	81.438,50	476.712,02	-183.287,98
Obras	50.000,00	0,00	0,00	-50.000,00
Instalações	130.000,00	73.621,32	97.671,59	-32.328,41
Reformas	480.000,00	7.817,18	379.040,43	-100.959,57
EQUIPAMENTOS E MATERIAL PERMANENTE	515.000,00	33.410,24	377.756,53	-137.243,47
Máquinas, Motores e Aparelhos.	85.000,00	11.631,00	69.791,48	-15.208,52
Mobiliário em Geral	95.000,00	21.779,24	30.470,93	-64.529,07
Máquinas e Aparelhos de Informática	275.000,00	0,00	218.994,12	-56.005,88
Aquisição de Veículos	60.000,00	0,00	58.500,00	-1.500,00
INVERSÕES FINANCEIRAS	500.000,00	0,00	0,00	-500.000,00
Aquisições de Imóveis em Uso	500.000,00	0,00	0,00	-500.000,00
Total das Despesas do Balanço Orçamentário	16.122.900,00	1.371.296,94	13.779.860,50	-2.343.039,50

Tabela 15 - Comparativo da Despesa Autorizada com a Realizada

ANEXO III
BALANÇO FINANCEIRO – RECEITAS

Títulos	2012	31/12/2013
RECEITA ORÇAMENTÁRIA		
Receitas Correntes		
Contribuições	8.235.047,07	9.178.326,74
Receita Patrimonial	690.498,36	468.554,52
Receita de Serviços	794.940,18	883.759,71
Outras Receitas Correntes	1.920.693,58	2.224.162,06
Transferências Correntes	0,00	0,00
Subtotal (Receitas Correntes):	11.641.179,19	12.754.803,03
EXTRAORÇAMENTÁRIA		
Receita Extra Orçamentária.	12.945.917,30	14.060.442,76
Subtotal (Receitas Extra Orçamentárias):	12.945.917,30	14.060.442,76
DISPONÍVEL		
Bancos - Conta Movimento	301.645,58	155.499,74
Aplic. Financeiras de Liquidez Imediata	6.585.555,64	5.976.130,62
Aplic. Financeiras - Rec. Vinculados	0,00	0,00
Saldo do Exercício Anterior	6.887.202,22	6.131.630,36
Total do Ativo do Balanço Financeiro	31.474.298,71	32.946.876,15

Tabela 16 - Balanço financeiro - Receitas

BALANÇO FINANCEIRO - DESPESAS

Títulos	2012	31/12/2013
ORÇAMENTÁRIA		
Despesa Orçamentária		
Despesas Correntes		
Pessoal e Encargos Sociais	3.579.304,19	4.415.599,08
Outras Despesas Correntes	8.293.993,72	8.509.792,87
Subtotal (Despesas Correntes):	11.873.297,91	12.925.391,95
Despesas de Capital		
Investimentos	358.408,95	854.468,55
Inversões Financeiras	250.000,00	0,00
Subtotal (Despesas de Capital):	608.408,95	854.468,55
TOTAL DESP. ORÇAMENTÁRIA		
EXTRAORÇAMENTÁRIA		
Despesa Extra Orçamentária	12.860.960,49	14.429.512,81
Subtotal (Despesas Extra Orçamentárias):	12.860.960,49	14.429.512,81
DISPONÍVEL		
Disponível		
Bancos - Conta Movimento	155.499,74	306.497,70
Aplic. Financeiras de Liquidez Imediata	5.976.130,62	4.431.005,14
Aplic. Financeiras - Rec. Vinculados	0,00	0,00
Saldo para o Exercício Seguinte	6.131.630,36	4.737.502,84
Total do Passivo do Balanço Financeiro	31.474.298,71	32.946.876,15

Tabela 17 - Balanço financeiro - Despesas

ANEXO IV

DEMONSTRATIVO DAS VARIAÇÕES PATRIMONIAIS VARIAÇÕES ATIVAS

Títulos	2012	2013
RECEITAS ORÇAMENTÁRIAS		
Receitas Correntes		
Contribuições	8.235.047,07	9.178.326,74
Receita Patrimonial	690.498,36	468.554,52
Receita de Serviço	794.940,18	883.759,71
Outras Receitas Diversas	1.920.693,58	2.224.162,06
Transferências Correntes	0,00	0,00
Subtotal (Receitas Correntes):	11.641.179,19	12.754.803,03
Total das Receitas Orçamentárias	11.641.179,19	12.754.803,03
..Mutações Patrimoniais Ativas		
....Aquisições de Bens Móveis	236.616,04	377.756,53
....Variação de Almoxarifado	48.628,97	31.929,74
....Aquisição e Reforma – Bens Imóveis	392.018,93	502.547,02
Subtotal (Mutações Patrimoniais Ativas):	677.263,94	912.233,29
Receitas Extras Orçamentárias		
Inscrição de Créditos a Receber	4.744.138,38	6.510.593,26
Ajustes de Exercícios Anteriores	830,81	32.022,10
Subtotal (Receitas Extras Orçamentárias):	4.744.969,19	6.546.615,36
Total das Receitas Extras Orçamentárias	5.422.233,13	7.458.848,65
Total das Variações Patrimoniais Ativas	17.063.412,32	20.213.651,68

Tabela 18 - Demonstrativo das variações patrimoniais - Variações ativas

DEMONSTRATIVO DAS VARIAÇÕES PATRIMONIAIS
VARIAÇÕES PASSIVAS

Títulos	2012	2013
DESPESAS ORÇAMENTÁRIAS		
Despesas Correntes		
Pessoal e Encargos Sociais	3.579.304,19	4.415.599,08
Outras Despesas Correntes	8.293.993,72	8.509.792,87
SOMA	11.873.297,91	12.925.391,95
Despesas de Capital		
Investimentos	358.408,95	854.468,55
Inversões Financeiras	250.000,00	0,00
SOMA	608.408,95	854.468,55
TOTAL DAS DESPESAS ORÇAMENTÁRIAS	12.481.706,86	13.779.860,50
..Mutações Patrimoniais Passivas		
....Mutações Patrimoniais	922.287,81	1.330.101,38
....Variação de Almoxarifado	46.418,28	38.702,83
SOMA	968.706,09	1.368.804,21
Decréscimos Patrimoniais		
Diminuições do Ativo		
Baixa de Bens Móveis	145.917,04	26.608,50
Inscrição de Depreciação de Bens Imóveis	0,00	0,00
Inscrição de Depreciação de Bens Móveis	617.440,81	244.382,27
Inscrição de Depreciação Bens Automotores	0,00	0,00
Amortização Bens Intangíveis	0,00	246.781,72
Baixa de Valores da Dívida Ativa	2.162.090,63	2.211.546,53
Despesas de Exercícios Anteriores	500,84	531,56
SOMA	2.925.949,32	2.729.850,58
Total das Despesas Extra Orçamentárias	3.894.655,41	4.098.654,79
RESULTADO PATRIMONIAL DO EXERCÍCIO		
Superávit Verificado	687.050,05	2.335.136,39
RESULTADO PATRIMONIAL DO EXERCÍCIO	687.050,05	2.335.136,39
TOTAL GERAL	17.063.412,32	20.213.651,68

Tabela 19 - Demonstrativo das variações patrimoniais - Variações passivas

ANEXO V

BALANÇO PATRIMONIAL COMPARADO ATIVO

Títulos	Saldo em	Saldo em	Variações	
	31.12.2012	31.12.2013	Para mais	Para menos
ATIVO CIRCULANTE				
DISPONÍVEL				
Bancos - Conta Movimento	130.037,73	248.675,63	118.637,90	-
Bancos - Conta Arrecadação	25.462,01	57.822,07	32.360,06	-
Bancos c/Aplic. Financeiras (CDB/RDB)	5.976.130,62	4.431.005,14	-	1.545.125,48
SOMA	6.131.630,36	4.737.502,84	-	1.394.127,52
REALIZÁVEL				
Responsáveis por Suprimentos	500,00	0,00	-	-500,00
Adiantamentos (Férias, 13º e Parc. Férias)	31.602,53	54.747,36	23.144,83	
Valores a Recuperar de Depósitos Judiciais	14.796,21	14.796,21	-	-
Outros Valores a Recuperar	446,23	17.418,43	16.972,20	-
SOMA	47.344,97	86.962,00	39.617,03	-
Total do Ativo Circulante	6.178.975,33	4.824.464,84	-	-1.354.510,49
IMOBILIZADO				
Bens Imóveis	3.778.401,15	4.280.948,17	502.547,02	-
Bens Móveis	1.874.635,34	2.183.908,61	309.273,27	-
Bens Intangíveis	246.781,72	246.781,72	-	-
(-) Depreciação Acumulada - Bens Móveis	(617.440,81)	(819.948,32)	-	202.507,51
(-) Amortização de Bens Intangíveis	0,00	(246.781,72)	-	246.781,72
Total do Imobilizado	5.282.377,40	5.644.908,46	362.531,06	-
CRÉDITOS				
Total em Dívida Ativa	17.690.517,96	19.824.647,91	2.134.129,95	-
Total de Autos de Infração	1.342.651,59	2.177.466,99	834.815,40	-
Total de Créditos	19.033.169,55	22.002.114,90	2.968.945,35	-
VALORES				
Estoque de Almoxarifado	39.482,96	32.709,87	-	6.773,09
Total de Valores	39.482,96	32.709,87	-	6.773,09
Total do Ativo	30.534.005,24	32.504.198,07	1.970.192,83	-
Total Geral	30.534.005,24	32.504.198,07	1.970.192,83	-

Tabela 20 - Balanço Patrimonial Comparado - Ativo

BALANÇO PATRIMONIAL COMPARADO
PASSIVO

Títulos	Saldo em	Saldo em	Variações	
	31.12.2012	31.12.2013	Para mais	Para menos
PASSIVO CIRCULANTE				
DÍVIDA FLUTUANTE				
RESTOS A PAGAR				
Restos a Pagar Processados	568.616,11	366.079,81	-	202.536,30
Restos a Pagar Não Processados	486.106,68	187.948,62	-	298.158,06
SOMA	1.054.722,79	554.028,43	-	500.694,36
DEPOSITOS DE DIVERSAS ORIGENS				
Tesouraria	159.107,89	309.637,97	150.530,08	-
SOMA	159.107,89	309.637,97	150.530,08	-
CONSIGNAÇÕES				
Retenções em Folha	38.631,48	45.887,30	7.255,82	-
Retenções de Empresas	29.797,08	7.899,20	-	21.897,88
Retenções de Autônomos	230,72	93,50	-	137,72
SOMA	68.659,28	53.880,00	-	14.779,28
Total do Passivo Circulante	1.282.489,96	917.546,40	-	364.943,56
PATRIMÔNIO SOCIAL ACUMULADO				
Superávit Acumulado (Ativo Real Líquido)	29.251.515,28	31.586.651,67	2.335.136,39	-
Total do Patrimônio Social	29.251.515,28	31.586.651,67	2.335.136,39	-
Total do Passivo	30.534.005,24	32.504.198,07	1.970.192,83	-
Total Geral	30.534.005,24	32.504.198,07	1.970.192,83	-

Tabela 21 - Balanço patrimonial comparado - Passivo

ANEXO VI
DEMONSTRAÇÃO DO FLUXO DE CAIXA

FLUXOS DE CAIXA DAS ATIVIDADES DAS OPERAÇÕES		
INGRESSOS	2013	2012
TOTAL DOS INGRESSOS	13.639.045,80	12.784.350,85
RECEITAS DERIVADAS	9.178.326,74	8.235.047,07
RECEITAS COM ANUIDADE	9.178.326,74	8.235.047,07
Anuidade de Pessoa Física	7.196.270,29	6.375.815,14
Anuidade de Pessoa Jurídica	1.982.056,45	1.859.231,93
SOMA	9.178.326,74	8.235.047,07
RECEITAS ORIGINÁRIAS	4.460.679,92	4.549.303,78
RECEITA DE VALORES MOBILIARIOS	468.554,52	690.498,36
Rendimentos Aplicações: CDB/RDB	468.554,52	690.498,36
SOMA	468.554,52	690.498,36
RECEITAS DE SERVICOS		
RECEITAS DE TAXAS DE SERVIÇO	248.048,97	199.502,68
Req. De Reg. Profissional - PF	77.442,02	79.501,07
Req. De Identidade Profissional - PF	32.757,04	93.220,08
Req. De 2ª Via de Identidade Profissional	94.392,43	10.301,04
Req. De Registro Cadastral	43.457,48	16.480,49
RECEITAS DE LIC., CANCEL. E TRANSF.	135.278,46	81.602,54
Req. De Licença de Registro Profissional	45.165,57	29.636,96
Req. De Cancel. De Registro Profissional	74.268,66	43.226,56
Req. De Transf. De Registro Profissional	778,00	668,00
Req. De Licença de Registro Cadastral	0,00	181,00
Req. De Cancel. De Registro Cadastral	15.066,23	7.890,02
RECEITA DE TAXA DE EMISSÃO DE CERTIDÕES	494.841,17	506.213,96
Req. De RRT – PF	1.254,00	1.968,00
Req. De RCA – PF	21.866,13	12.736,51
Req. De Outras Certidões – PF	85.999,45	75.320,94
Req. De Certidões - PJ	3.744,55	7.030,00
Req. De Registro de Aptidão – PJ	381.509,04	408.344,51
Req. De Outras Certidões - PJ	468,00	814,00
RECEITA DE TAXAS DE OUTROS SERVICOS	5.591,11	7.621,00
Req. Vistos em Doctos. – Outros CRAs (PF)	66,67	24,00
Req. De Remessa de Recurso ao CFA - PF	119,00	339,00
Desp. Admin. Por Emissão de Cobr. - PF	0,00	1.048,00
Req. Vistos em Doctos. – Outros CRAs (PJ)	1.478,00	3.142,00
Req. De Remessa de Recurso ao CFA - PJ	3.927,44	3.068,00
SOMA	883.759,71	794.940,18
OUTRAS RECEITAS DIVERSAS		
RECEITA DE AUTO DE INFRAÇÃO	50.977,65	26.809,62
Auto de Infração – PF	18.147,78	13.834,88
Auto de Infração – PJ	4.134,00	2.720,73
Auto de Infração – PF (Não Registrado)	2.076,75	0,00
Auto de Infração – PJ (Não Registrado)	26.619,12	10.254,01
RECEITA DE JUROS, MULTA E ATUALIZ.	322.393,98	93.351,41
Juros de 1% AM s/ Cobrança de Vencidos	246.576,20	72.081,33
Multa de 2% s/ Cobrança de Vencidos	75.817,78	21.270,08
RECEITA DA DÍVIDA ATIVA	1.718.715,65	1.192.373,49
Dívida Ativa em Fase Administrativa	1.593.785,81	996.388,49
Dívida Ativa em Fase Executiva	40.654,00	91.193,89
Execução de Auto de Infração	84.275,84	104.791,11

INGRESSOS (continuação)	2013	2012
DEMAIS RECEITAS DIVERSAS	21.599,40	241.846,56
Honorários Advocatícios	11.981,62	10.616,94
Custas Judiciais	1.290,42	903,22
Registro Especial de Estudante	60,00	270,19
Outras Receitas	8.267,36	230.056,21
OUTRAS RECEITAS CORRENTES	110.475,38	366.312,50
Public. De Anúncios em Vefc. De Comunic.	10.475,38	23.312,50
Receita de Convênio c/ CFA (PROAR)	0,00	143.000,00
Receita de Patrocínio	100.000,00	200.000,00
SOMA	2.224.162,06	1.920.693,58
INGRESSOS EXTRAORÇAMENTÁRIOS		
Restos a Pagar	554.028,43	923.210,28
Tesouraria	207.763,48	138.214,62
Consignações	53.880,00	68.659,28
Responsáveis por Suprimentos	500,00	0,00
Valores de Adiantamentos a Funcionários	31.602,53	12.256,67
Outros Valores a Recuperar	446,23	0,00
Ajustes de Exercícios Anteriores	36.022,10	830,81
SOMA	884.242,77	1.143.171,66
DESEMBOLSOS	14.178.704,77	12.931.512,76
VENCIMENTOS E VANTAGENS FIXAS		
Ordenados e Salários	2.467.201,08	1.914.756,03
13º Salário - CLT	237.794,28	190.196,60
Férias	166.484,63	135.576,99
Adicional de férias - Constituição/88	63.782,96	44.066,23
Gratificação por Encargos de Chefia	346.409,75	291.869,12
Abono de Férias (1/3 Férias) Convertido em Pecúnia	62.782,35	35.900,00
Hora Extra	5.183,38	7.000,00
Indenizações Trabalhistas	11.168,33	139.832,71
Adicional por Titulação	37.298,09	17.339,06
Subtotal (VENCIMENTOS E VANTAGENS FIXAS)	3.398.104,85	2.776.536,74
OBRIGAÇÕES PATRONAIS		
INSS – Empregador	715.566,92	562.879,48
FGTS – Empregador	268.799,17	214.002,85
Contribuição ao PASEP	33.128,14	25.885,12
Subtotal (OBRIGAÇÕES PATRONAIS):	1.017.494,23	802.767,45
DIÁRIAS		
Diárias para Empregados a Serviço	135.774,87	125.887,76
Diárias a Colaboradores Eventuais	12.936,50	2.060,50
SOMA	148.711,37	127.948,26
OUTRAS DESPESAS VARIÁVEIS - PESSOAL CIVIL		
Auxílio Transporte	70.226,02	69.654,68
Auxílio Refeição/Alimentação	649.193,06	500.168,35
Serviços Médicos e Hospitalares	545.834,39	492.481,02
Auxílio Educação	21.838,96	14.569,20
Auxílio Óculos	3.708,00	3.953,00
Seguro de Vida aos Servidores	10.468,94	10.816,52
Indenização – Telefonia Móvel	88.854,98	71.588,85
SOMA	1.390.124,35	1.163.231,62

DESEMBOLSOS (continuação)	2013	2012
MATERIAL DE CONSUMO		
Artigos de Expediente	28.108,84	20.239,47
Material para Impressão Interna	11.832,00	19.827,00
Lubrificantes e Combustíveis	18.072,75	15.286,34
Peças e Acessórios para Veículos	299,99	140,00
Gêneros Alimentícios	9.952,96	10.456,43
Materiais Elétricos em geral	0,00	980,25
Material de Processamento de Dados	31.952,70	14.574,65
Utensílios para copa e cozinha	0,00	2.590,50
Material p/ Audio, Vídeo e Foto	17.753,26	2.053,81
Aquisição de Softwares de Base	3.454,85	73.887,00
Material Impresso em Gráficas	64.279,40	123.287,07
Material para Manutenção de Bens Imóveis	2.003,55	0,00
Outros Materiais de Consumo	17.809,75	21.225,34
SOMA	205.520,05	304.547,86
PASSAGENS E DESPESAS COM LOCOMOÇÃO		
Passagens aéreas, terrestres e Locomoção	108.800,15	169.763,67
SOMA	108.800,15	169.763,67
SERVIÇOS DE CONSULTORIA		
Serviços de Auditoria	0,00	12.017,76
Assessoria de Imprensa	22.633,32	42.266,64
Serviços de Consultoria e Projetos de Informática	577.427,80	407.634,49
Outros Serv. Prest. Por Pessoa Jurídica	451.769,42	305.651,24
Outros Serv. Prest. - PROAR	0,00	107.200,00
Asses. E Consult. de Comunicação	15.738,94	7.593,36
Honorários de Assessoria Contábil	75.622,71	71.368,30
Outros Serv. Prestados PJ - Taxas	53.647,79	41.518,76
SOMA	1.196.839,98	998.250,55
OUTROS SERVIÇOS DE TERCEIROS		
Diárias para Conselheiros e Colaboradores	89.967,03	78.799,73
Jetons	160.536,00	110.384,00
Estagiários	176.640,45	229.872,82
Outros Serviços Técnicos Profissionais (RPA)	31.108,00	31.086,16
SOMA	458.251,48	450.142,71
OUTROS SERVIÇOS DE TERCEIROS - P. JURÍDICA		
Assinaturas de jornais e periódicos	19.664,45	15.587,62
Energia elétrica	109.748,70	109.167,37
Serviço de Água e Esgoto	27.745,32	35.820,45
Serviços de comunicação telefônica	231.473,89	205.202,76
Serviços de comunicação postal	466.992,77	375.157,27
Frete e carretos	655,68	2.107,32
Juros e Multas	0,37	6,29
Seguros em geral	11.446,10	11.351,15
Congressos e conferências	396.151,60	889.216,21
Despesas miúdas de pronto pagamento	64.567,74	75.589,11
Serv. Publicação de Editais, Anúncios e Outros	49.091,92	61.498,16
Serviços Gráficos de Impressos	131.725,95	247.990,59
Locação de Equipamentos	83.289,70	55.708,80
Despesas com Aluguel e Taxas de Imóveis	177.787,79	160.286,68
Campanhas Publicitárias	137.389,81	93.871,25
Produção e Serviços Gráficos de Revistas	25.186,82	69.263,76
Serviços Limpeza e Conservação	202.446,94	108.255,48

Serviços de Vigilância e Segurança	158.520,94	129.892,68
Despesas Bancárias	113.735,32	57.562,36
Manutenção Máq. e Aparelhos Condicionadores de ar	23.228,86	22.949,20
OUTROS SERVIÇOS DE TERCEIROS - P. JURÍDICA (continuação)	2013	2012
Manutenção de Elevadores	7.977,96	7.977,96
Manutenção de e Cons. De Equip. de Bens Móveis	8.577,16	10.806,08
Manutenção e Conservação de Imóveis	31.844,39	182.750,06
Honorários de Sucumbência	36.920,94	29.474,54
Indenizações, Restituições e Reposições	1.005,44	395,67
Taxas, Impostos e Registros	14.849,63	11.424,00
Serviços de Áudio, Vídeo e Foto	1.120,00	0,00
Despesas de Cartório e Custas Judiciais	28.611,56	30.631,95
Outros Serviços e Encargos	9.154,07	11.739,07
SOMA	2.570.911,82	3.011.683,84
TRANSFERENCIAS COMPULSÓRIAS LEGAIS		
Cota-Parte Conselho Federal	2.430.633,67	2.068.425,21
SOMA	2.430.633,67	2.068.425,21
DESEMBOLSOS EXTRAORÇAMENTÁRIOS		
Restos a Pagar pagos	1.054.722,79	742.037,17
Convênios	0,00	143.000,00
Tesouraria	57.233,40	112.617,18
Consignações	68.659,28	27.510,90
Responsáveis por Suprimentos	0,00	500,00
Valores de Adiantamentos a Funcionários	54.747,36	31.602,53
Outros Valores a Recuperar	17.418,43	446,23
Despesas de Exercícios Anteriores	531,56	500,84
SOMA	1.253.312,82	1.058.214,85
FLUXO DE CAIXA LÍQUIDO DAS ATIVIDADES DAS OPERAÇÕES	(539.658,97)	(147.161,91)
FLUXOS DE CAIXA DAS ATIVIDADES DE INVESTIMENTO		
INGRESSOS	-	-
Alienação de Bens	-	-
Amortização de Empréstimos e Financiamentos Concedidos	-	-
SOMA		-
DESEMBOLSOS	854.468,55	608.408,95
DESPESAS DE CAPITAL	854.468,55	608.408,95
INVESTIMENTOS		
OBRAS E INSTALAÇÕES		
Obras	0,00	9.801,25
Instalações	97.671,59	18.616,39
Reformas	379.040,43	93.375,27
SOMA	476.712,02	121.792,91
EQUIPAMENTOS E MATERIAL PERMANENTE		
Máquinas, Motores e Aparelhos.	69.791,48	34.118,21
Mobiliário em Geral	30.470,93	8.991,61
Utensílios de Copa e Cozinha	0,00	290,20
Máquinas e Aparelhos de Informática	218.994,12	30.766,02
Aquisição de Veículos	58.500,00	162.450,00

	SOMA	377.756,53	236.616,04
DESEMBOLSOS (continuação)			
INVERSÕES FINANCEIRAS			
Aquisições de Imóveis em Uso		0,00	250.000,00
	SOMA	0,00	250.000,00
FLUXO DE CAIXA LÍQUIDO DAS ATIVIDADES DE INVESTIMENTO		(854.468,55)	(608.408,95)
FLUXOS DE CAIXA DAS ATIVIDADES DE FINANCIAMENTO	2013		2012
INGRESSOS			
Operações de Crédito		-	-
	SOMA		-
DESEMBOLSOS			
Amortização/Refinanciamento da Dívida		-	-
	SOMA		-
FLUXO DE CAIXA LÍQUIDO DAS ATIVIDADES DE FINANCIAMENTO		-	-
APURAÇÃO DO FLUXO DE CAIXA DO PERÍODO			
Total Líquido do Fluxo de Caixa		(1.394.127,52)	(755.570,86)
Caixa Inicial		6.131.630,36	6.887.201,22
Caixa Final		4.737.502,84	6.131.630,36

Tabela 22 – Demonstrativo de Fluxo de Caixa

ANEXO VII

TERMO CONFERÊNCIA DE CAIXA

Os abaixo assinados, designados, pelo Conselho Regional de Administração do Rio de Janeiro declaram, por este TERMO DE VERIFICAÇÃO DE CAIXA que o SALDO DE CAIXA, em 31/12/2013, apresenta a seguinte posição:

DISCRIMINAÇÃO	VALOR (R\$)
DISPONIVEL	
- Em espécie	306.497,70
- Em Cheques Pré-datados	-
- Em Cheques depositados e devolvidos p/Banco	-
- Em Cheques não considerados p/ Caixa	-
TOTAL EXISTENTE EM CAIXA	306.497,70

Tabela 23 - Conferência de Caixa

ANEXO VIII

DEMONSTRAÇÃO DAS MUTAÇÕES DO PATRIMÔNIO LÍQUIDO

Exercício encerrado em 31/12/2013

ESPECIFICAÇÃO	Patrimônio Social/ Capital Social	Reservas de Capital	Ajustes de Avaliação Patrimonial	Reserva de Lucros	Resultados Acumulados	Ações/Cotas em Tesouraria	TOTAL
Saldo Inicial Ex. Anterior	-	-	-	-	28.564.465,23	-	29.251.515,28
Ajustes de Exerc. Anteriores	-	-	-	-	-	-	-
Aumento de Capital	-	-	-	-	-	-	-
Resultado do Exercício	-	-	-	-	687.050,05	-	687.050,05
Constituição/ Reversão de Reservas	-	-	-	-	-	-	-
Dividendos	-	-	-	-	-	-	-
Saldo Final Ex. Anterior	-	-	-	-	29.251.515,28	-	29.251.515,28
Saldo Inicial Ex. Atual	-	-	-	-	-	-	-
Ajustes de Exercícios Anteriores	-	-	-	-	-	-	-
Aumento de Capital	-	-	-	-	-	-	-
Resultado do Exercício	-	-	-	-	2.335.136,39	-	2.335.136,39
Constituição/ Reversão de Reservas	-	-	-	-	-	-	-
Dividendos	-	-	-	-	-	-	-
Saldo Final Ex. Atual	-	-	-	-	31.586.651,67	-	31.586.651,67

Tabela 24 - Demonstração das mutações do patrimônio líquido

DEMONSTRAÇÃO PATRIMONIAL

Composição	2012	2013
Despesas a serem ressarcidas ao CRA	15.742,44	32.214,64
Despesas a serem ressarcidas p/ Empregados	-	-
Adiant.(Férias, 13º Salário e Parc. Férias)	31.602,53	54.747,36
Parcelamento de Férias	-	-
Apropriação Adiant. Auxílio Refeição	-	-
Apropriação Adiantamento de Férias	-	-
Apropriação Adiant. 1/3 de Férias	-	-
Apropriação Adiant. Aux. Transporte	-	-
Apropriação Adiant. Abono Pecuniário de Férias	-	-
Apropriação Adiant. 13º Salário	-	-
Entidades Públicas Devedores	-	-
Soma	47.344,97	86.962,00

O ativo imobilizado da entidade, em 31 de dezembro de 2013 no valor de R\$ 5.644.908,46 (Cinco milhões, seiscentos e quarenta e quatro mil, novecentos e oito reais e quarenta e seis centavos), está composto conforme apresentado na tabela abaixo:

Ativo Não Circulante – Imobilizado

	2012			2013		
Contas Contábeis	Custo	Depreciação	Saldo	Custo	Depreciação	Saldo
BENS IMÓVEIS						
Prédios	3.778.401,15	0,00	3.778.401,15	4.280.948,17	0,00	4.280.948,17
Total dos Imóveis	3.778.401,15	0,00	3.778.401,15	4.280.948,17	0,00	4.280.948,17
BENS MÓVEIS						
Bens Móveis	1.874.635,34	(617.440,81)	1.257.194,53	2.183.908,61	(819.948,32)	1.363.960,29
Bens Intangíveis	246.781,72	0,00	246.781,72	246.781,72	(246.781,72)	0,00
Total dos Móveis.	2.121.417,06	(617.440,81)	1.503.976,25	2.430.690,33	(1.066.730,04)	1.363.960,29
Total do Imobilizado	5.899.818,21	(617.440,81)	5.282.377,40	6.711.638,50	(1.066.730,04)	5.644.908,46

Tabela 25 - Ativo não circulante - Imobilizado

Os bens do Ativo Imobilizado são depreciados de acordo com as orientações contidas no Manual de Depreciação de Bens aprovado regulamentado para o Sistema CFA/CRA conforme determina a Resolução Normativa CFA nº 428/2012, ou seja, pelo método linear, com base no prazo de vida útil estimado dos bens.

Movimentação do Imobilizado – Bens Imóveis

Descrição	Saldo 31/12/12	Saldo Residual em 31/12/12	Aquisições 2013	Baixa 2013	Saldo em 31/12/2013	Saldo Residual em 31/12/2013
Ed.Sede CRA-RJ	3.778.401,15	3.778.401,15	502.547,02	0,00	4.280.948,17	4.280.948,17
Subtotal	3.778.401,15	3.778.401,15	502.547,02	0,00	4.280.948,17	4.280.948,17

Tabela 26 - Movimento do imobilizado - bens imóveis

Movimentação do Imobilizado – Bens Móveis

Descrição	Depreciação 2012	Saldo Residual 2012	Aquisições 2013	Baixa 2013	Depreciação 2013	Saldo Residual 31/12/2013
Bens Móveis	(617.440,81)	1.257.194,53	377.756,53	(68.483,26)	(202.507,51)	1.363.960,29
Bens Intangíveis	0,00	246.781,72	0,00	0,00	(246.781,72)	0,00
Total Móveis	(617.440,81)	1.503.976,25	377.756,53	(68.483,26)	(449.289,23)	1.363.960,29
Total imobilizado	(617.440,81)	5.282.377,40	880.303,55	(68.483,26)	(449.289,23)	5.644.908,46

Tabela 27 - Movimento do imobilizado - bens móveis

ANEXO IX

CONCILIAÇÕES BANCÁRIAS

BANCO: Real/Santander C/C N°: 7888203

DISCRIMINAÇÃO	Valor (R\$)
Saldo do Razão	0,80
(+) Depósitos bloqueados	-
(-) Cheques em Trânsitos	-
Saldo bancário	0,80

Tabela 28 - Conciliação bancária – Banco Real/Santander. C/C 7888203

BANCO: CEF C/C N°: 003.000071-2

DISCRIMINAÇÃO	Valor (R\$)
Saldo do Razão	949,05
(+) Depósitos bloqueados	-
(-) Cheques em Trânsitos	-
Saldo bancário	949,05

Tabela 29 - Conciliação bancária – Banco CEF. C/C 003.000071-2

BANCO: CEF C/C N°: 00000387-0

DISCRIMINAÇÃO	Valor (R\$)
Saldo do Razão	8.824,00
(+) Depósitos bloqueados	-
(-) Cheques em Trânsitos	-
Saldo bancário	8.824,00

Tabela 30 - Conciliação bancária – Banco CEF. C/C 00000387-0

BANCO: CEF C/C N°: 003.000238-5

DISCRIMINAÇÃO	Valor (R\$)
Saldo do Razão	43.329,82
(+) Depósitos bloqueados	-
(-) Cheques em Trânsitos	-
Saldo bancário	43.329,82

Tabela 31 - Conciliação bancária – Banco CEF. C/C 003.000238-5

BANCO: Brasil C/C N°: 62852-2

DISCRIMINAÇÃO	Valor (R\$)
Saldo do Razão	191.577,28
(+) Depósitos bloqueados	-
(-) Cheques em Trânsitos	-
Saldo bancário	191.577,28

Tabela 32 - Conciliação bancária – Banco Brasil. C/C 62852-2

CONCILIAÇÕES BANCÁRIAS (continuação)

BANCO: Brasil C/C N°: 62853-0

DISCRIMINAÇÃO	Valor (R\$)
Saldo do Razão	3.955,54
(+) Depósitos bloqueados	-
(-) Cheques em Trânsitos	-
Saldo bancário	3.955,54

Tabela 33 - Conciliação bancária – Banco Brasil. C/C 62853-0

BANCO: Brasil C/C N°: 63318-6

DISCRIMINAÇÃO	Valor (R\$)
Saldo do Razão	39,14
(+) Depósitos bloqueados	-
(-) Cheques em Trânsitos	-
Saldo bancário	39,14

Tabela 34 - Conciliação bancária – Banco Brasil. C/C 63318-6

BANCO: Brasil C/C N°: 62851-4

DISCRIMINAÇÃO	Valor (R\$)
Saldo do Razão	57.822,07
(+) Depósitos bloqueados	-
(-) Cheques em Trânsitos	-
Saldo bancário	57.822,07

Tabela 35 - Conciliação bancária – Banco Brasil. C/C 68.851-4

ANEXO X

DEMONSTRATIVO ANALITICO DE RESTOS A PAGAR OBRIGAÇÕES A PAGAR

Documento	Favorecido	Valor
Mem. 561/2013	Luciane Macedo de Azevedo Secchin	266,80
Mem. 0570/2013	Solar Administração e Consultoria Ltda	2.641,68
Mem. 589/2013	Denise Guidini da Silva	1.143,63
Mem. 0553/2013	Instituto Piscopedagógico de Volta Redonda Ltda	1.895,00
Mem. 0584/2013	Maria José Mussalem Chacur	1.445,00
NF 23833	Plamarc Ltda	615,00
NF 292	Amaral Contabilidade e Auditoria Classista	5.440,74
NF 293	Amaral Contabilidade e Auditoria Classista	5.440,74
Mem. 0591/2013	Silvio Montechiari	1.337,45
NF 977738	Ampla Energia e Serviços	71,52
NF 509773	Ampla Energia e Serviços	120,31
NF 197	Toyo Serviços de Manutenção e Informática	252,00
NF 1391493	Ampla Energia e Serviços	36,46
NF 33603 e 290920	Mundivox Telecomunicações Ltda	12.511,78
NF 278137	Alterdata Tecnologia em Informática	365,14
NF 278137	Alterdata Tecnologia em Informática	121,33
NF 1499608	Telemar Norte Leste	5,13
NF 1204043	Telemar Norte Leste	83,76
NF 1338874	Telemar Norte Leste	1.531,71
NF 1357900	Telemar Norte Leste	124,73
NF 1416644	Telemar Norte Leste	384,00
NF 2267773	Light Serviços de Eletricidade	45,65
NF 2391908	Light Serviços de Eletricidade	74,08
NF 2391910	Light Serviços de Eletricidade	79,15
NF 1079783	Ampla Energia e Serviços	45,23
NF 182076	Ampla Energia e Serviços	86,25
NF 2142280	Telemar Norte Leste	260,40
NF 2125569	Telemar Norte Leste	113,49
NF 2082681	Telemar Norte Leste	169,70
NF 182692	Ampla Energia e Serviços	96,24
NF 1079648	Ampla Energia e Serviços	47,75
Fat. 488120380	TNL PCS S.A	38,54
Fat. 488072595	TNL PCS S.A	2.111,58
NF 3273192	Light Serviços de Eletricidade	7.585,33
NF 3273193	Light Serviços de Eletricidade	1.398,78
NF 3251667	Light Serviços de Eletricidade	12,40
NF 3273194	Light Serviços de Eletricidade	38,92
NF 3058	FC Villela Acessórios e Equipamentos	3.500,00
NF 2279	FC Villela Acessórios e Equipamentos	1.500,00
Fat. 14	Sul América Seguros de Vida e Previdência	879,58
Fat.16	LS Turismo e Eventos Ltda	8.740,31
Proc. 000409/2013	Clóvis Moreira Pereira	748,00
Fat.127478	Empresa Brasileira de Correios e Telégrafos	41.291,13
NF 3018923	Telemar Norte Leste	347,06
NF 2984895	Telemar Norte Leste	240,18
NF 2878738	Telemar Norte Leste	123,24
NF 586	Ranael Serviços Ltda	270,00
Mem.116/2013	Caixa Econômica Federal	4.000,00

OBRIGAÇÕES A PAGAR (continuação)

Documento	Favorecido	Valor
Mem. 0544/2013	Jorge Alves de Moura	1.611,00
Mem. 0016/2014	Manoel Francisco D' Oliveira	150,00
Mem. 0015/2014	Manoel Francisco D' Oliveira	390,45
Proc.0004/2013	Cartão de Crédito Empresarial	1.355,52
NF 485823	Clube dos Diretores Logísticas do RJ	392,46
TOTAL	113.576,33

OBRIGAÇÕES PATRONAIS

Favorecido	Valor
FGTS sobre folha de pagamento referente a Dezembro de 2013	21.888,04
PIS/Empresa sobre folha de pagamentos referente a Dezembro de 2013	2.736,01
INSS Patronal referente a Dezembro de 2013	56.717,41
TOTAL	81.341,46

REPASSES COMPULSÓRIOS

Favorecido	Valor
Repassse compulsório de Cota-Parte referente a Dezembro de 2013	171.162,02
TOTAL	171.162,02

RESTOS A PAGAR NÃO PROCESSADOS 2013

Proc. Adm	Favorecido	Valor
000161/2013	Bomerangue Indústria Gráficas e Comércio Ltda	11.775,00
000126/2012	Prime Consultoria e Assessoria Empresariais	696,11
000292/2011	ATN Capital & Participações	6.956,17
000292/2011	ATN Capital & Participações	8.463,35
000376/2013	Indústria Metalúrgica Primavera	1.621,41
000376/2013	Indústria Metalúrgica Primavera	774,04
000381/2012	Level 3 Comunicações do Brasil	21.600,45
000169/2012	Dtcom Directo Company	291,57
000318/2013	Plamarc Ltda	615,00
000388/2013	Borges & Bloise Eventos Ltda	8.000,00
000225/2013	TNL PCS	38,54
000225/2013	TNL PCS	788,28
000225/2013	TNL PCS	2.314,67
000007/2013	PR/CC/Imprensa Nacional	5.380,98
000007/2013	Conservadora Cidade do Aço Ltda	3.358,98
000007/2013	Andrea Ferreira Aguinaga	1.000,00
000007/2013	Fernando Baptista de Lima	3.925,00
000007/2013	Pereira Lopes Ltda	3.900,00
000007/2013	Task Sistemas de Computação S.A	457,61
000007/2013	Change- Consultoria de Organização Ltda	7.000,00
000137/2013	Design On Divisórias Ltda	46.340,92
000137/2013	Design On Divisórias Ltda	13.576,39
000137/2013	Design On Divisórias Ltda	677,94
000137/2013	Tecnogeral Comércio e Repr de Móveis	4.287,14
000137/2013	Tecnogeral Comércio e Repr de Móveis	190,01
000137/2013	Tecnogeral Comércio e Repr de Móveis	58,12
000137/2013	Tecnogeral Comércio e Repr de Móveis	81,60
000137/2013	Tecnogeral Comércio e Repr de Móveis	21.779,24
000234/2013	Metaphor Consultoria Marketing	3.500,00
000351/2012	Tecnisan Técnica de Serviços e Comércio	8.500,00
TOTAL	187.948,62

ANEXO XI

DECLARAÇÃO RENDIMENTOS E DE BENS

De acordo com o Art. 2º, parágrafo 7º, alínea "a" da Lei nº 8.730/93, regulamentado pelo inciso VIII do Art. 24 da Instrução Normativa nº 04, de 24 de dezembro de 1996, da Secretaria Federal de Controle, publicada no Diário Oficial da União nº 251, de 27 de dezembro de 1996, os agentes responsáveis, membros da diretoria e o responsável do setor financeiro do Conselho Regional de Administração do RJ, estão em dia com a exigência de apresentação da DECLARAÇÃO de RENDIMENTOS E BENS, estando as mesmas arquivadas em cofre no Setor de Tesouraria deste Regional, conforme exigências do Art. 4º da referida lei.

Rio de Janeiro, 17 de fevereiro de 2014.

Adm. José Ricardo Silva
Coordenador de Finanças
CRA/RJ Nº 20-43799-4

ANEXO XII

DEMONSTRATIVO DAS AÇÕES DE CADASTRO

a) PESSOAS FÍSICAS	
DADOS	TOTAIS
Registros Ativos	46.796
Registros Quites	27.934
Registros Licenciados	1.053
Registros Cancelados	266
Registros Transferidos	44
b) PESSOAS JURÍDICAS	
DADOS	TOTAIS
Registros Ativos	4.790
Registros Quites	2.379
Registros Cancelados	3
Registros Transferidos	---

Tabela 37 - Demonstrativo das ações de cadastro

ANEXO XIII

DEMONSTRATIVO DAS AÇÕES DE FISCALIZAÇÃO

DADOS	TOTAIS
1. Ofícios expedidos pelo Setor de Fiscalização, solicitando documentos para análise.	1793
2. Intimações expedidas para Pessoa Jurídica.	506
3. Intimações expedidas para Pessoa Física.	104
4. Processos de Fiscalização de PJ em andamento, objetivando o registro de empresas.	4413
5. Processos de Fiscalização de PJ em andamento, objetivando coibir o exercício ilegal da Profissão de Administrador pelos seus funcionários (convivência).	70
6. Processos de Fiscalização de PF (exercício ilegal da Profissão, em andamento).	154
7. Processos de Fiscalização de PJ julgados pelo Plenário do CRA.	412
8. Processos de Fiscalização de PF julgados pelo Plenário do CRA.	41
9. Processos de Fiscalização de PJ encaminhados ao CFA em grau de recurso.	25
10. Processos de Fiscalização de PF encaminhados ao CFA em grau de recurso.	02

Tabela 38 - Demonstrativo das ações de fiscalização

ANEXO XIV**Dirigentes e membros do Conselho Regional de Administração do Rio de Janeiro**

Nome	Período de Gestão	Função	Segmento
Wagner Siqueira	01/01/2013 a 31/12/2013	Presidente	Plenário
Jorge Humberto Moreira Sampaio	01/01/2013 a 31/12/2013	Vice-Presidente de Planejamento e Desenvolvimento Institucional	Plenário
Antonio Rodrigues de Andrade	01/01/2013 a 31/12/2013	Vice-Presidente Educação, Estudos e Pesquisas	Plenário
Carlos Roberto Fernandes de Araujo	01/01/2013 a 31/12/2013	Vice-Presidente de Administração e Finanças	Plenário
Francisco Carlos Santos de Jesus	01/01/2013 a 31/12/2013	Vice-Presidente de Fiscalização	Plenário
Marcus Vinicius de Seixas	01/01/2013 a 31/12/2013	Vice-Presidente de Registro Profissional	Plenário
Edson Fernando Alves Machado	01/01/2013 a 31/12/2013	Conselheiro Efetivo	Plenário
Leocir Dal Pai	01/01/2013 a 31/12/2013	Conselheiro Efetivo	Plenário
Paulo Cesar Teixeira	01/01/2013 a 31/12/2013	Conselheiro Efetivo	Plenário
Reginaldo Souza de Oliveira	01/01/2013 a 31/12/2013	Conselheiro Efetivo	Plenário
Sonia Cristina Lima Marra	01/01/2013 a 31/12/2013	Conselheiro Efetivo	Plenário
Wallace de Souza Vieira	01/01/2013 a 31/12/2013	Conselheiro Efetivo	Plenário
Marco Aurélio Lima de Sá	01/01/2013 a 31/12/2013	Conselheiro Suplente	Plenário
Gerson Moreira Rocha	01/01/2013 a 31/12/2013	Conselheiro Suplente	Plenário
Jacaúna de Alcântara	01/01/2013 a 31/12/2013	Conselheiro Suplente	Plenário
Ernesto Alves Portugal	01/01/2013 a 31/12/2013	Conselheiro Suplente	Plenário
Andréa Brites Pinto e Freitas	01/01/2013 a 31/12/2013	Conselheiro Suplente	Plenário

Raul Leal Pádua	01/01/2013 a 31/12/2013	Conselheiro Suplente	Plenário
Antonio Marcos de Oliveira	01/01/2013 a 31/12/2013	Conselheiro Suplente	Plenário
Miguel Luiz Marun Pinto	01/01/2013 a 31/12/2013	Conselheiro Suplente	Plenário
Carlos Eduardo Del Negro Sansone	01/01/2013 a 31/12/2013	Conselheiro Suplente	Plenário
William Pinto Machado	01/01/2013 a 31/12/2013	Conselheiro Suplente	Plenário
vago	01/01/2013 a 31/12/2013	vago	Plenário

Tabela 33 - Relação de dirigentes e membros do CRA/RJ

ANEXO XV

NOTAS EXPLICATIVAS

Resultado Patrimonial

No decorrer do exercício de 2013, o Resultado Patrimonial apresentado foi “Superavitário” em R\$ 2.335.136,39 (Dois milhões, trezentos e trinta e cinco mil, cento e trinta e seis reais e trinta e nove centavos), estando o mesmo espelhado no Balanço Patrimonial Comparado.

Seguros

Em 31 de dezembro de 2013, a entidade mantinha cobertura de seguros contra incêndio, vendaval, alagamento, roubo, danos elétricos e outros riscos junto à Seguradora Zurich Minas Brasil Seguros S.A.

Entidade e Apresentação das Demonstrações Contábeis

As demonstrações contábeis da entidade estão elaboradas e apresentadas em observância às determinações contidas na Lei nº 4.320/64 e disposições nas Normas da Secretaria do Tesouro Nacional – STN, que preveem o registro das receitas e despesas em regime orçamentário. Essas demonstrações compreendem:

Balanço Patrimonial – apresenta os saldos das contas patrimoniais, no valor de R\$ 32.504.198,07 (Trinta e dois milhões, quinhentos e quatro mil, cento e noventa e oito reais e sete centavos), na data do levantamento do balanço em 31 de dezembro de 2013;

Demonstração das Variações Patrimoniais – demonstra a apuração do superávit do exercício, no valor de R\$ 2.335.136,39 (Dois milhões, trezentos e trinta e cinco mil, cento e trinta e seis reais e trinta e nove centavos), em 31 de dezembro de 2013;

Balanço Financeiro – demonstra os recursos obtidos e aplicados, no valor de R\$ 32.946.876,15 (Trinta e dois milhões, novecentos e quarenta e seis mil, oitocentos e setenta e seis reais e quinze centavos), durante o exercício de 2013, com ênfase na variação das contas do disponível;

Balanço Orçamentário – demonstra os valores orçados, no valor de R\$ 16.122.900,00 (Dezesseis milhões, cento e vinte e dois mil e novecentos reais) e as receitas arrecadadas no valor de R\$ 12.754.803,03 (Doze milhões, setecentos e cinquenta e quatro mil, oitocentos e três reais e três centavos); bem como as despesas orçadas no valor de R\$ 16.122.900,00 (Dezesseis milhões, cento e vinte e dois mil e novecentos reais) e as realizadas no valor de R\$ 13.779.860,50 (Treze milhões, setecentos e setenta e setenta e nove mil, oitocentos e sessenta reais e cinquenta centavos), em 31/12/2013.

As aplicações financeiras, mantidas junto aos Bancos: Banco do Brasil e Caixa Econômica Federal apresentam os saldos de R\$ 4.431.005,14 (Quatro milhões, quatrocentos e trinta e um mil, cinco reais e quatorze centavos) e estão atualizadas até a data do encerramento do Balanço Geral.